



KARAKTÄRISERING AV ANNEBERG-ÄLVSÅKER



INNEHÅLL

1. INLEDNING	5
Syfte med karaktärisering – arkitekturprogram	
Dagsläge – planering	
Kommundelen Anneberg-Älvsåker	
2. HISTORIK	8
Boskapsskötsel och bysamhälle	(1500-1850)
Skifte och stationssamhälle	(1850-1960)
Folkhem och Fritidshus	(1930-1960)
Befolkningsökning och bostadsområde	(1960-2000)
Kulturlandskapets utveckling	
3. LANDSKAP	14
4. KARAKTÄR	16
Landskapskaraktär	17
Landskapsrum	
Gränser	
Stråk	
Målpunkter	
Bebyggelsekaraktär	23
Bebyggelse i jordbruksbygd	
Äldre kvarnbebyggelse	
Stationssamhälle	
Fritidshusbebyggelse	
Bostadsområden	
Enstaka bostadshus för permanentboende	
5. KULTURHISTORISKT VÄRDEFULLA BYGGNADER OCH MILJÖER	32
SLUTORD	35
METOD	35
KÄLLFÖRTECKNING	35

Karaktäriseringen har sammanställts på uppdrag av Plan & Bygg i Kungsbacka kommun under juni och augusti 2002. Godkänd i byggnadsnämnden 5 juni 2003.

Text, bilder och grafisk form:

Tobias Nordström, student på institutionen för Fysisk Planering, BTH.



1. Inledning

Den här karaktäriseringen vill belysa de kvaliteter och särdrag som under historien utvecklats i symbios mellan landskapet och människan. Utifrån kunskapen om dessa värden är förhoppningen att ny bebyggelse blir ett vackert tillskott till den plats vi kallar för Anneberg-Älvsåker.

Att utgå från platsen

Syftet med karaktäriseringen är att inspirera den som funderar på att bygga om eller bygga ett nytt hus i Anneberg-Älvsåker. Med hjälp av karaktäriseringen som en gemensam referens kan kommunen och den bygglovssökande tillsammans diskutera hur ny bebyggelse ska formas och anpassas till landskapet. För att uppnå denna kontakt är det viktigt att nå den som söker bygglov i ett tidigt stadium.

Fakta

Bakgrunden till arbetet med **Arkitekturprogrammet** är ändringar i Plan- och bygglagen tillkomna 1999 i syfte att stärka estetiska värden inom byggnadsbeståndet. Programarbetet är en konsekvens av detta och de av riksdagen antagna regeringspropositioner (1996/97:3 och 1997/97:117) som framhåller att preciserade dokument behöver tas fram i kommunerna då lagförändringen inte ensam kunna värna estetiska värden.

Karaktäriseringen av Anneberg-Älvsåker är en del av konceptet till ett arkitekturprogram för hela Kungsbacka kommun. Målsättningen är att stärka estetiska värden i kommunens byggnadsbestånd. Med bakgrund av befolkningsökningen som förväntas ske i Anneberg-Älvsåker är det viktigt att värna om bygdens identitet och kvaliteter vid nybyggnation. Arkitekturprogrammet ska fungera som ett av flera bedömningsunderlag i bygglovsprocessen. Programmet är rådgivande och har ingen juridisk status. Ytterligare en god effekt av arkitekturprogrammet blir att sökanden vet att alla bedömningar i området sker utifrån samma material.

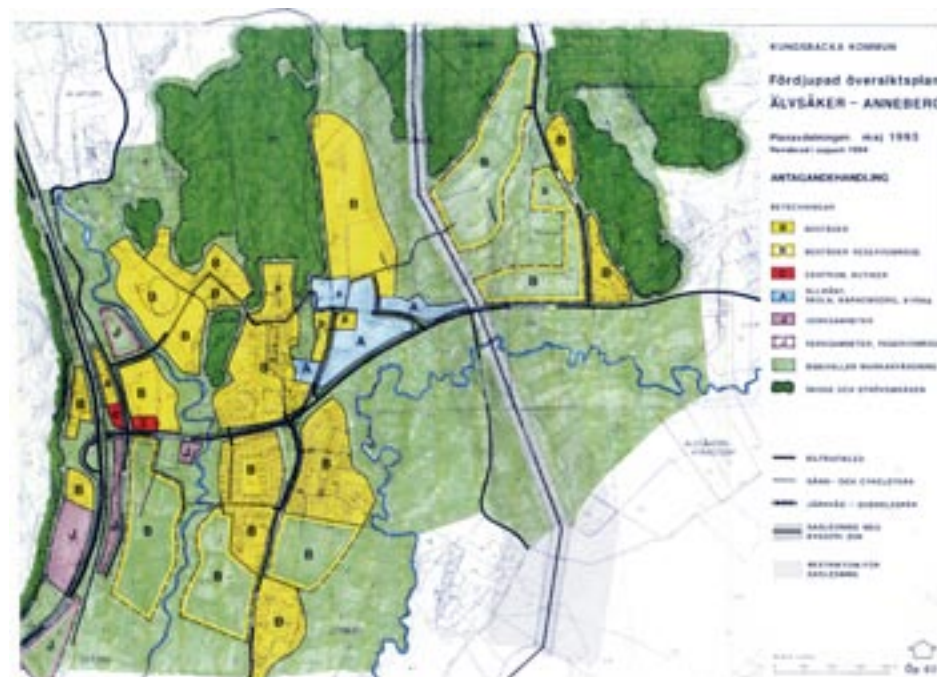


Ramprogram för Kungsbacka kommun



Dagsläge – planering

I den fördjupade översiktsplanen för Anneberg-Älvsåker från 1995 redovisas mark avsedd för nya bostadsområden. I planen finns även en önskan om att stärka centrumverksamheten nära vägkorsningen i Anneberg. Utöver den fördjupade översiktsplanen finns bl a ett Kulturmiljövårdsprogram som täcker in kvarnbebyggelsen i Alafors, en Naturmiljövårdsplan som berör Lillån och Kungsbackaån och en broschyr om miljöanpassat byggande i Kungsbacka framtaget av Stadsarkitektkontoret.



Fakta

Av översiktsplanen framgår bl a grunddragen i användningen av mark- och vattenområden samt kommunens syn på hur den byggda miljön ska utvecklas och bevaras. När översiktsplanen i någon del är inaktuell eller när det i någon kommunedel behövs en mer detaljerad redovisning kan en **fördjupad översiktplan** göras.

Kommundelen Anneberg-Älvsåker

I den här delen av Kungsbackas arkitekturprogram behandlas Anneberg och Älvsåker tillsammans. Det analyserade området har avgränsats till den västra delen av Älvsåker. Anledningen är att den fördjupade översiktsplanen använder sig av samma avgränsning och att projektet inte medgivit mer tid till att inventera de östra och mindre centrala delarna av Älvsåker.

Älvsåker sträcker sig från stationssamhället Anneberg i väster till kommungränsen i öster. Anneberg växte fram under slutet av 1800-talet. Sedan dess har Anneberg fungerat som centrum och knypunkt för kommundelen. Numera finns även en pendeltågstation som förbinder Anneberg med Göteborg och Kungsbacka Tätort.

Anneberg-Älvsåker är en del av Kungsbackas jordbruksbygd. Den vackra slätten hålls öppen av betande hästar och småskalig odling av spannmål. Jordbruksgårdar, mestadels omvandlade till hästgårdar ligger utspridda längs med slättens bergskullar. Längs med dalgångarna finns det både fritidshus och permanent boende. På senare tid har det även skett en byggnation av bostadsområden på tidigare åkermark och en gradvis omvandling av fritidshus till permanent boende.

Pendeltåget, den ökande bilismen och utbyggnaden av det kommunala Va-nätet har under 1990-talet förändrat planeringsförutsättningarna för Anneberg-Älvsåker. Befolkningsökningen i Kungsbacka kommun har inneburit att områden med goda möjligheter till ett eget kommunelcentrum ses som lämpade för ny bebyggelse. Anneberg-Älvsåker är ett av dess utvecklingsområden för tätortsbebyggelse i kommunens översiktsplan.



Översiktlig karta

Kartan visar Älvsåkers församling i blått. Rektangeln visar det karaktäriserade området av Anneberg-Älvsåker.

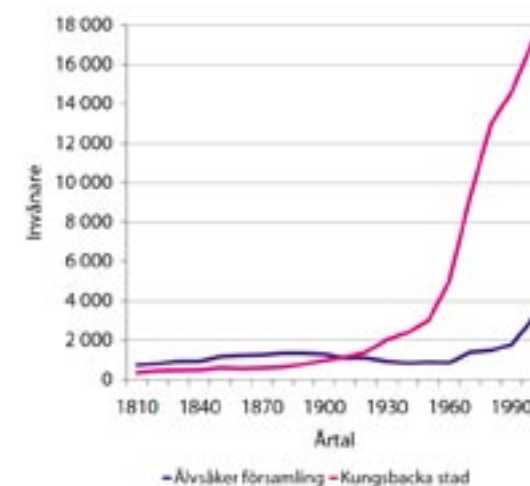


Diagram över befolkningsutveckling

Fr o m 1980 är statistiken för Kungsbacka stad baserat på Kungsbacka tätort som även inrymmer Tölö.



2. Historik

Utgångspunkten i denna analys har varit att se bebyggelsen som ett konkret fysiskt resultat av den historiska utvecklingen. Genom historien har olika krafter och ideal styrt byggnadsutformningen. Varje byggnadsepok har sina speciella särdrag som präglat den fysiska helheten. I detta kapitel har fyra byggnadsepoker urskiljts.

Boskapsskötsel och bysamhälle (1500-1850)

Fram till mitten av 1800-talet var de allra flesta av landsbygdsbyarna organiserade på samma sätt som under medeltiden, i bysamhällen. Byalag bestämde hur jorden skulle brukas. Jordbruksmarken i Älvsåker var dock inte särskilt produktiv. Under början av 1800-talet specialiserade sig många av Älvsåkers bönder på smide av bl a liar för att klara försörjningen. I skogbygden var smidet och möbeltillverkning ett viktigt komplement till jordbruket fram till slutet av 1800-talet.

I Älvsåker socken fanns under denna tid fyra större byar, Lerberg, Alafors, Älvsåkers by och Hjälmarred. Trots att det skedde en kontinuerlig befolkningsökning fram till 1800-talet ökade inte byarna sin storlek till ytan, istället förtätades de. Vissa byar blev så trångbodda att invånarna bokstavligen kunde gå mellan taken på husen.



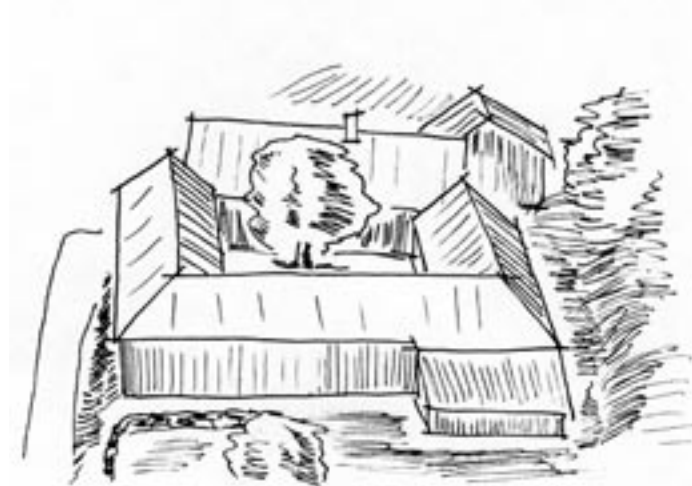
Alafors by 1842
Karta som visar gårdarna i Alafors by innan marken skiftades.

Fakta

Under medeltiden infördes kristendomen i Sverige. En territoriell indelning i **socknar** skapas. Ordet socken betyder "de som söker sig till samma kyrka". Sockengränsen motsvaras idag av församlingsgränsen. Älvsåkers kyrka är byggd under 1200-talet, kanske tidigare.

Byarna bestod till övervägande del av kringbyggda gårdar, den så kallade sydsvenska gårdstypen. Dessa bestod av ett manhus, ladugård, svinhus, vagn- och torvbod, vedbod, loge, fähus och stall. Gårdarnas hus bildade en gårdsplan som var skyddad från vind. Utanför byarna låg tegarna, de smala åkerremarna, och betesmarken för kreaturen. Utanför dessa, den av människan brukade jorden, låg utmarken. Byarna var som öar i jordbrukslandskapet, placerade längs med kullarnas torra höjdparter. Husen var smala och låga.

Under 1800-talets mitt byggdes det flera torp i Älvsåker. Torpen tillhörde dels dagsverkare som arbetade på gårdarna och båtsmän som anställdes och avlönades av rotebönderna och sockenmännen. Dessa upplät även mark till de skåtsmännen. Torpen placerades mestadels på utmarken i den bergiga och obrukbara terrängen. Huskropparna var små och enkelt utformade.



Kringbyggd gård
En skiss på Lindströmsgården, den enda idag bevarade kringbyggda gården i Älvsåker

Skifte och stationssamhälle (1850-1960)

Fakta

Skiftet innebar att flera små åkermarker och skogsmarker slogs ihop till större enheter så att marken kundes brukas mer rationellt. I Älvsåker skedde det första laga skiftet 1836.

Vid 1800-talets mitt startades en rationalisering inom det svenska jordbruket. Åkermarken skiftades och bättre arbetsredskap innebar att de tunga lerjordarna i dalgångarna kunde odlas upp. De odlade jordarna som tidigare placerades på den höglänta marken förflyttades nu ut på slättmarkerna. Byarna upplöstes och gårdarna spreds ut över slätten. Även om Älvsåker nu mer än fördubblade sin åkermark var jorden ändå inte tillräckligt produktiv för att det storskaliga jordbruket skulle etablera sig.

Rationaliseringen av jordbruket ledde till att nya gårdar byggdes på den tidigare höglänta betesmarken. Bergskullarna och dess vegetation skyddade gårdarna från vinden.

Många av gårdarna som låg kvar i byarna moderniserades. Gårdarnas manhus bestod ända fram till 1900-talet av en sk framkammarsstuga. Efter mitten av 1800-talet fick manhusen en mer fyrdelad rektangulär plan där skorstensstocken placerades mitt i huset för att sprida värmen effektivare. Framförallt förändrades gårdsformationen då en av huslängorna togs bort. Större fordon och redskap skulle få plats på gården. Den så kallade trelängdsgården är än idag den vanligaste gårdstypen i Älvsåkers jordbruksbygd.

Under slutet av 1800-talet skedde en gradvis förskjutning av transporter från vatten till land. Järnvägar byggdes och en allt större del av godstrafiken skedde nu med tåg. Kring stationerna etablerade sig småindustrier och affärer. Dessa små samhällen, oftast placerade mitt i jordbruksbygden kom att kallas för stationssamhällen. I Älvsåker drogs järnvägen längs med den höga bergsryggen i väster. Stationen placerades i Anneberg vilket

innebar att bygdens centrum nu försköts västerut. Ursprungligen låg stationshuset i Anneberg i Tölö Socken. Namnet Anneberg härstammar från den gård i Tölö socken som 1888 upplät mark till det dåvarande stationsområdet. Med tiden byggdes fler hus i området vilket naturligen kom att kallas för Anneberg. 1923 drogs järnvägsspåret om och stationshuset flyttades längre norrut, in i Älvsåker. Idag har pendeltågstationen sin ena perrong i Tölö och den andra i Älvsåker.

I Älvsåker fanns redan innan järnvägsstationen en tradition av möbelsnickeri. När stationen byggdes uppfördes under 1910-talet en magasinsbyggnad för större partier av möbler som fraktades vidare med hjälp av järnvägen. Under 1940-talet fanns flera magasinsbyggnader kring Annebergs järnvägsstation. Även en lantmannaförening bildades. Trots det låga befolkningsantalet fanns både affärer, industrier, mejeri, post och järnvägsstation i Anneberg.

Även om det kring stationssamhället i Anneberg växte upp en del verksamheter så fick aldrig industrialismen sitt fotfäste i varken Anneberg eller Älvsåker. Bygdens landsbygdskaraktär levde kvar parallellt med att städernas arbetarkvarter fylldes upp av unga män och kvinnor från landsbygden. Bland den tidiga industrialismens spår märks idag framför allt kvarnbebyggelsen i Alafors och stationshuset i Anneberg.

När SJ ville effektivisera resandet lades många mindre stationer runt om i landet ner, så även Anneberg. Fram till 1960-talet stannade tågen vid Annebergs perrong, därefter bröts den upp och stationen såldes till Hammargrens pyrotekniska. Göteborgsvägen fick nu en allt större betydelse. Bilismens genombrott var ett faktum.

Folkhem och Fritidshus (1930-1960)

Under 1930-talet formuleras tankarna om det svenska folkhemmet. Folkhemstanken innebar bland annat att semester skulle vara en lagstiftad rättighet. Efter påtryckningar från den svenska arbetarrörelsen infördes den allmänna semestern 1938. Samtidigt började bilismen att alltmer påverka var människor kunde bosätta sig. Då bilismen under 1950-talet fick sitt genombrott startades en våg av fritidshusbebyggelse i Anneberg-Älvsåker.

Fritidshusen i Älvsåker var oftast små och enkelt utformade och placerade i de obrukbara bergssluttningarna. Fritidshustomterna hade avstyckats från gårdarnas marker och låg oftast på samma gamla utmark som de äldre torpen.

Under denna tid förändrades även jordbruket i Älvsåker. Mejeriindustrin gick över till tankbilar vilket innebar att bönderna var tvungna att göra investeringar i nya maskiner. De med tiden föråldrade jordbruksmetoderna försvann när det var dags för den yngre generationen att ta över.

Befolkningsökning och bostadsområde (1960-2000)

Under 1960-talet såldes många jordbruksgårdarna och omvandlades till hästgårdar av de nya ägarna. Travbanor började byggas och hästarna blev ett dominerande inslag i landskapet. Idag tränas många av Sveriges bästa travhästar i Älvsåker.

På 1960-talet tillkom två sammanhängande villakvarter i centrala Älvsåker. Kvarteren var planlagda av kommunen och innehöll avstyckade villatomter. I övriga delar av Anneberg-

Älvsåker var utbyggnadstakten låg under perioden från 1960 till mitten av 1980-talet. De förändringar som skedde bestod av omvandlingar från fritidshus till permanent boende. Under denna tid var kommunens politiker mycket restriktiv i sin hållning till ny bebyggelse.

Under slutet av 1980-talet fanns en utbredd politisk uppfattning i Sverige om att anpassa bebyggelsen efter den kuperade landskapet längs med dalgångarna. Brukningsbar odlingsmark skulle inte bebyggas utan istället sparas för kommande generationers behov. På 1990-talet förändrades den uppfattningen och det ansågs för dyrt att anpassa hus till den kuperade terrängen. Den nya och tätare bebyggelsen lades nu istället på den flacka åkermarken.

De senaste decennierna har Kungsbacka tillhört en av de snabbast växande kommunerna i landet. Bilpendlingen, pendeltågstationen i Anneberg och anslutningen av det kommunala VA-nätet har sammantaget inneburit att Anneberg-Älvsåker blivit mer attraktivt ur boendesynpunkt.

Befolkningsökningen har lett till en omfattande utbyggnad av kommunala verksamheter som barnomsorg, skola och bibliotek. Utbyggnaden har främst skett i centrala Älvsåker.

Politiska uppfattningar, tekniska innovationer och förändringar i omvärlden kommer även i framtiden att sätta sina tidstypiska fotavtryck i Anneberg-Älvsåkers kulturlandskap.

Kulturlandskapets utveckling



*Avgränsning
Avgränsningen utgår från en storskifteskarta upprättad 1769.*

Teckenförklaring

-  Centrumfunktion
-  Bostadsområden
-  Åkermark
-  Järnväg
-  Betydeksefulla vägar
-  Vattendrag



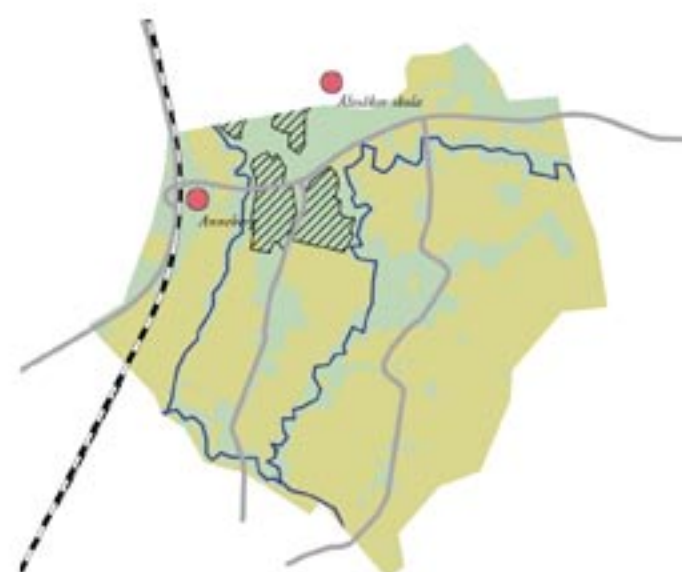
*Boskapsskötseln och bysamhället
(1500-1850)*



*Skiftet och stationssamhället
(1850-1930)*



*Folkhemmet och Fritidsbuset
(1930-1960)*



*Befolkningsökning och bostadsområden
(1960-2000)*



3. Landskap

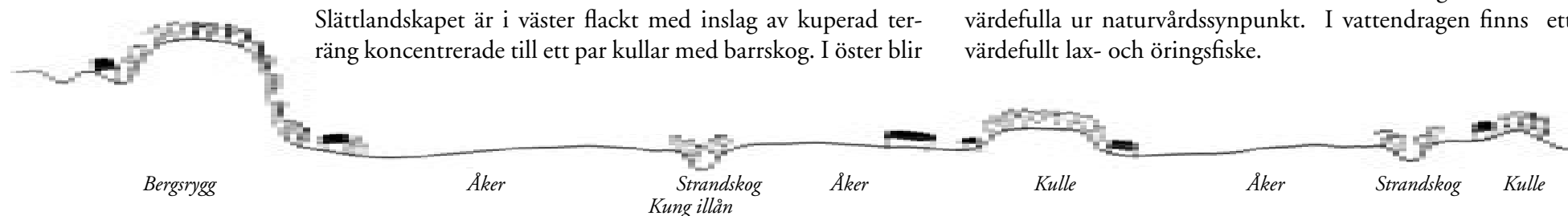
Att utgå från platsen och dess speciella förutsättningar kan innebära många olika saker. Den yttersta förutsättningen för att en plats upplevs som den gör är dess natur – landskapets former, växtlighet och klimat.

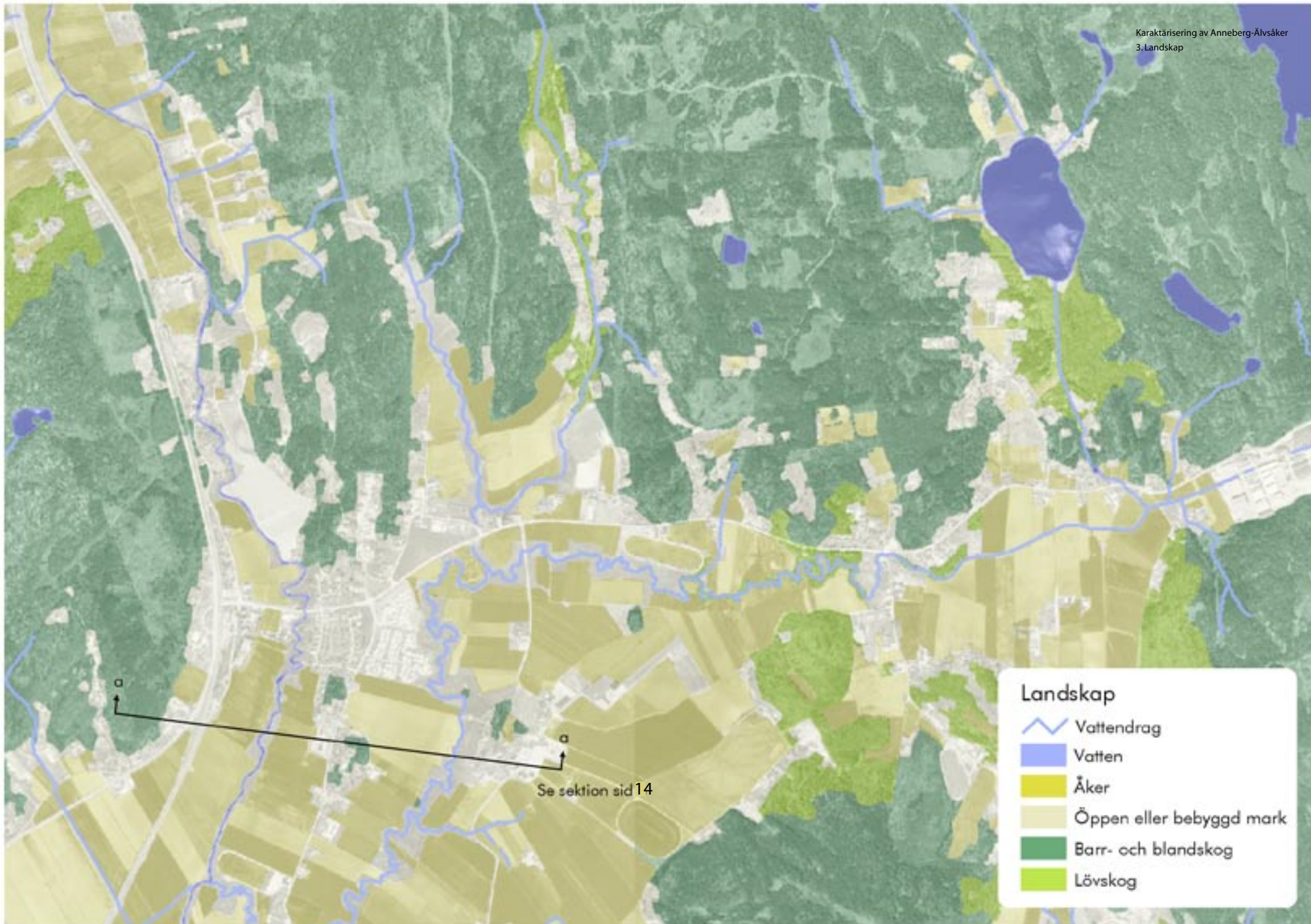
Anneberg-Älvsåker har en så kallad sprickdalstopografi och tillhör geografiskt gränzonen mellan den södra lövskogsregionen och den södra barrskogsregionen i Sverige. Berggrunden består av urberg med åderrik grågnejs. I de högre partierna finns moränjord och på slätten finns sedimenterad lerjord. Landskapet är omväxlande med barrskogsklädda bergsryggar med myrar och öppna slättlandskap med åker- och hagmark. Barrskogen i Anneberg - Älvsåker växlar i karaktär mellan den ljusa tallskogen i de torra höjdpartierna och den täta och mörka granskogen.

slättlandskapet mer kuperat och varierande. I den ofta smala zonen mellan dalgångarnas jordbruksmark och höjdpartiernas ofta lodräta bergbranter finns på många ställen frodiga lövridåer med ek, alm och lind.

Över slätten rinner vattendragen Kungsbackaån och Lillån. Tillflödena sker från Agnsjön, Lilla Kvarndammen, Svartsjön och stora Kultjärn i skogspartierna. Vattendragen fortsätter sedan söderut och rinner ut i Kungsbacka fjorden. Längs med vattendragen växer strandskog av al och björk i den sluttande branten ner mot vattnet. Både Lillån och Kungsbackaån är värdefulla ur naturvårdssynpunkt. I vattendragen finns ett värdefullt lax- och öringsfiske.

*Sektion a-a (se sid 15)
Typsektion genom del av
Älvsåker i väst-östlig riktning*







4. Karaktär

I kapitlet om Anneberg-Älvsåkers historia fann vi att flera skilda byggnadsepoker har satt sina avtryck i området. En del berodde på lagstiftning och andra på tekniska innovationer. I det här kapitel åskådliggörs de visuella sambanden mellan den historiska utvecklingen, landskapet och den enskilda platsens bebyggelse.

Landskapskaraktär

I följande text beskrivs de särdrag och kvaliteter som kännetecknar landskapet i Anneberg-Älvsåker. Landskapets former och funktioner har förenklats med begrepp som målpunkter, gränser, rum, utblickar och stråk. Begreppen utgår ifrån hur landskapet framträder visuellt, d v s hur vi upplever landskapet. Den visuella beskrivningen av landskapet visar vilka konsekvenser som tillägg i den byggda miljön kan få för upplevelsen av landskapet.

Landskapsrum

På en övergripande nivå bildar sprickdalslandskapets slättmarker ett öppet rum mellan de höga bergsryggarna i väst och öst. De öppna landskapsrummen kilar sig in i de nordliga dalgångarna och vackra utblickar bildas över de stora rummen ner mot Kungsbackafjorden i söder.

Karaktäristiskt för Anneberg-Älvsåker är att jordbrukslandskapets öppna rum med åkermark och hästagar fortsätter upp i de smala dalgångarna. Hästagarna har även fått tränga in i bostadsområdena och mellan husen på slätten. I kombination med bebyggelsen som traditionellt har placerats längs med bergskullarna har de betande hästarna haft stor betydelse för bevarandet och utblickarna över det öppna landskapet. Hästarnas närvaro har ett starkt samband med Anneberg-Älvsåkers identitet och ger liv åt den vackra jordbruksbygden.



Övergripande landskapsrum



Öppet landskapsrum



Hästar i mellan bostadsområde och strandskogen.



Bygatan från de gamla byarna har skapat en speciell karaktär där de äldre husen står tätt intill väggkanten. Mellan vägen, gårdarna och de öppna landskapsrummen bildas oftast siktlinjer som skapar kontrast mellan det smala intima rummen och de stora slättmarkerna.



I öster blir landskapsrummen mer kuperade och omslutande. Lillåns strandskog bildar varierande intima rum med grönskande avgränsningar. Hästgårdarna blir vanligare och dess hagmarker klättrar på sina håll uppför slutningarna.



Det är av stor betydelse för upplevelsen av det öppna landskapet att ny bebyggelse inte blir till barriärer som bryter siktlinjerna i slättlandskapet.

Gränser

Gränserna är viktiga för orienteringen och visuellt framträdande i landskapet. I Anneberg-Älvsåker finns två typer av gränser, den ”mjukare” strandskogen och den ”hårdare” bergsryggen. Strandskogen omsluter mindre delar av slätten och bergsryggarna ger de övergripande landskapsrummen en tydlig gräns och anger den dominerande nord-sydliga riktningen i landskapet.



Målpunkter

En målpunkt definieras här som en plats där människor uppehåller sig. En plats där spontana aktiviteter kan uppstå. I Anneberg-Älvsåker har målpunkterna varierat genom historien. Kyrkan som en gång i tiden var bygdens kulturella centrum var dåtidens viktigaste målpunkt. Stationshuset som övertog centrumfunktionen blev en målpunkt under järnvägens glansdagar. Idag fungerar återigen området nära den gamla kyrkan som en målpunkt med skola, barnomsorg och bibliotek. Samtidigt har biltrafikens utbredning inneburit att stationssamhällets karaktär domineras av en trafikplats. Anneberg fungerar snarare som en knypunkt i trafiksystemet än en plats där människor vistas en längre tid. Ifrån Anneberg fortsätter resan snabbt vidare med moped, cykel, bil eller pendeltåg.



Stråk

Ett stråk definieras här som sträckor där människor förflyttar sig i landskapet. I Anneberg-Älvsåker utgör järnvägen och Göteborgsvägen ett stråk i nord-sydlig riktning. Stråket sträcker sig längs med sprickdalslandskapet kraftiga bergsryggar, genom den stora slätten i söder till det smalare och mer kuperade rummet i Alafors. Älvsåkersvägen bildar ett stråk väst-östlig riktning. Stråket leder genom slättbygdens mer kuperade delar - från slättbygdens öppenhet till den smalare dalgången i öst.

Stråken utgör inga egentliga visuella barriärer i landskapet. Bägge stråken leder genom flera landskapsrum med olika skala och topografi.

De äldre vägarna placerades på höjdparter där marken var självdränerade. Vägdragningen följde terrängen vilket inte alltid ledde till den rakaste vägen. Resultat blev oftast kurviga och höjdmässigt varierande vägsträckor. Sikten förändras därmed bortanför varje krök. Spännande, intima och vackra rum bildas. Vägen får sin form av landskapets former och leder genom varierande terräng.



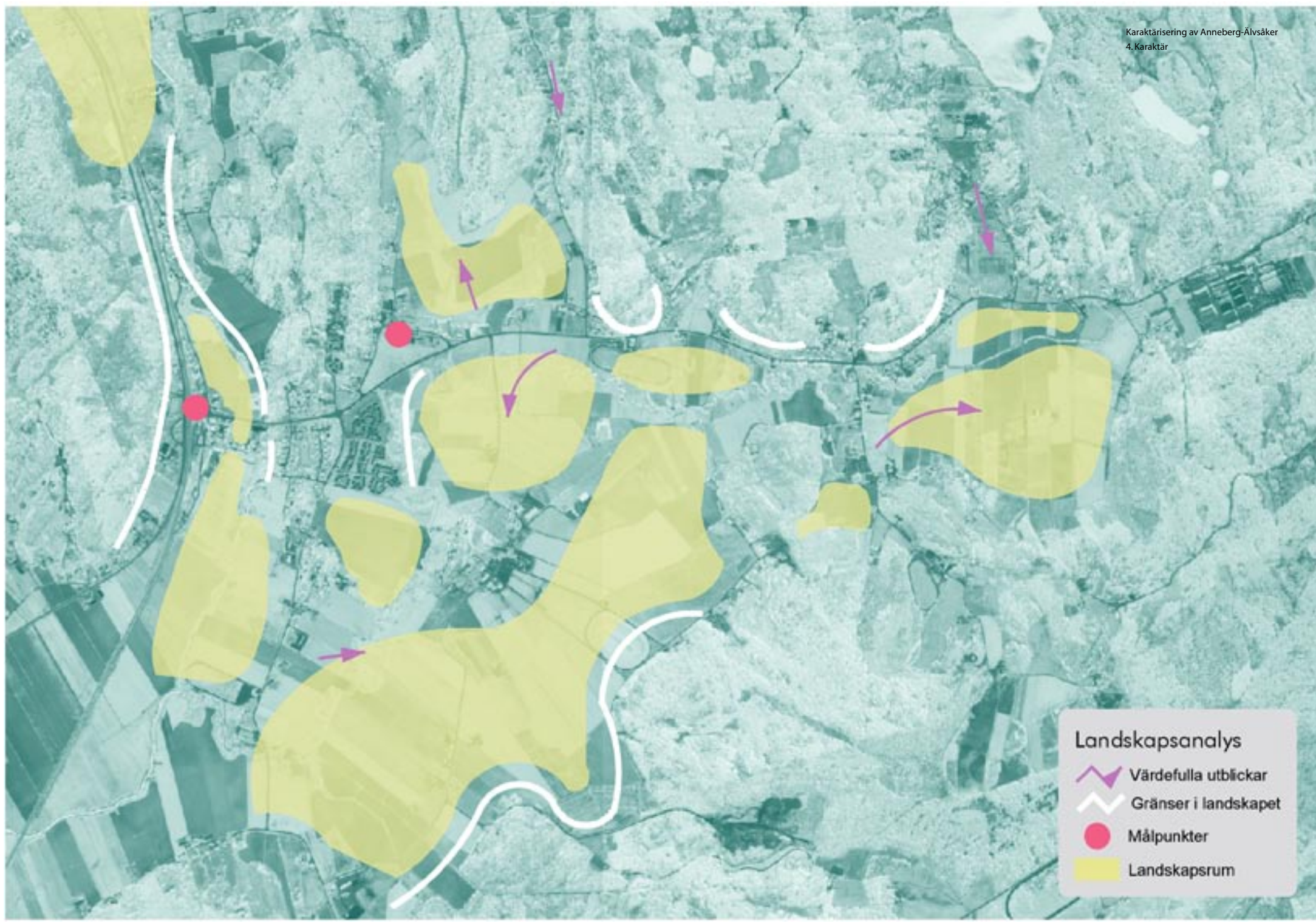
Stråk

Siktlinjer

Vägens kurvor bildar en varierande sekvens av siktsträckor. I jämförelse med en rak vägdragning blir effekten tydlig.



*Äldre vägdragning i Alafors
Vägens kurvor har formats av
naturens topografi*



- Landskapsanalys**
-  Värdefulla utblickar
 -  Gränser i landskapet
 -  Målpunkter
 -  Landskapsrum

Bebyggelsekaraktär

Genom att dela in bebyggelsen i delområden beroende på dess historiska uppkomst och förhållande till landskap kan karaktärsdragen i bebyggelsen särskiljas. Anneberg-Älvsåker har en olikartad och blandad bebyggelse men ungefärliga avgränsningar har dock gjorts. Varje bebyggelsekaraktär har sin egna historia, sina egna volymer och sitt egna speciella förhållande till landskapet. Karaktärsdrag i de geografiska delarna är viktiga att värna om för att behålla områdenas egna särdrag och identitet.

Bebyggelse i jordbruksbygd

Den traditionella jordbruksbebyggelsen har bildat en enhet av både landskap, material, teknik och form. Bebyggelsen har utformats med de resurser som har funnits på platsen. Längre fraktsträckor av material var alltför arbetskrävande. Byggnadstraditionen har därför samverkat med de befintliga resurserna.

Huvudprincipen för bebyggelse i jordbruksbygden har varit att placera bebyggelsen på obrukbar mark i sluttningarna mellan skog och åker. Husen skyddades på så vis från den kalla vind och problem med dimmor och fukt undveks. Temperaturskillnaden mellan den kallare slätten och de varmare höjdpartierna har haft en betydande inverkan på husets förmåga att utnyttja solvärmens. Även vegetationen har bidragit till att minska energiåtgången. Placeringen av bebyggelse i sluttningarna har samtidigt inneburit att utblickarna över det öppna landskapet bibehålls. Bebyggelsen kom att både praktiskt och visuellt underordnat sig landskapet.

De gårdar som efter skiftet byggdes utanför de gamla byarna har varit mer utsatta för vind. Stora häckar och träd användes för att avskärma tomten. Trädraderna är vackra inslag i landskapet



Exempel på hur landskapet dominerar över huset



Trelängsgård

I jordbruksbygden finns både äldre mindre gårdar och nyare gårdar med betydligt större husvolym. Den vanligaste gårdstypen i Anneberg-Älvsåker kallas för trelängsgård. Gårdsformationen utgörs av tre längor. Den ena längan består manhuset som var gårdens bostadshus, de andra två längorna fungerade oftast som ladugård och uppställning av redskap och fordon. Mellan längorna skapades en vindsyddad gårdsplan. I trädgården har det fanns grönsaker, frukt, bär, prydnadsbuskar, häckar och blommor.

I några av de äldre gårdarna har framkammarstugorna och salsbyggnaderna bevarats som manhus. På de nyare gårdarna består vanligtvis manhusen av bostadshus med villakaraktär. Källare och vind gav villorna en högre höjd. Samtidigt var villaplanen mer fyrkantig för att effektivare sprida värmen i huset.

På gårdarna i jordbruksbygden har manhusets träfasader av tradition målats i en ljus linoljefärg. Linoljefärgen var dyrare än den röda slamfärgen och användes enbart i huset som bonden och hans familj bodde i. På en del av manhusen fanns också snickeridekorationer. Ladugården och de andra komplementbyggnaderna målades med en röda slamfärgen. Ekonomibyggnaderna var mycket enkelt utformade med timmer från trakten. Många av de större och modernare ekonomibyggnaderna har byggts av rödmålad plåt.

Utmärkande karaktärsdrag

- Husens proportioner och placering i terrängen har inneburit att bebyggelsen visuellt underordnar sig landskapets öppna rum
- De traditionella färgerna som använts i jordbruksbygden är den ljusa linoljefärgen till manhusen och den röda slamfärgen till ekonomibyggnaderna



Villa i Lerberg



Ljusmålat manhus i Lerberg med den röda ladugårdsbyggnaden framför sig.

Äldre kvarnbebyggelse

Bebyggelsen och Kungsbackaån bildar tillsammans en mycket vacker miljö i det kuperade och intimt rumsliga landskapet där även ett värdefullt lax- och öringsfiske har bevarats. Vattnet har en tydlig funktionell koppling till bebyggelsen och forsar bokstavligen fram under kvarnhusen.

Bebyggelsen i Alafors kvarnby har en karaktär som är typisk för den tidiga och småskaliga industrialismen med varierade volymer i vit puts och rödmålade träfasader. Området är både kulturhistoriskt och miljömässigt känsligt för förändringar.

Kvarnbebyggelsen i Alafors finns med i kommunens kultur- och miljövårdsprogram.

Utmärkande karaktärsdrag

- Kungsbackaån är ett dominerande element i landskapsbilden
- Varierade husvolymer i kuperad terräng



Stationssamhället

Stationssamhället ligger i en sorts mellanzon i terrängen, mellan den öppna slätten och de kuperade bergsryggarna. Bebyggelsen placerades längs med järnvägen och bildar ett långsmalt stråk av mestadels större villor. Slättbygdens åkermark tränger sig in mellan bebyggelsen.

Resterna av Annebergs stationssamhälle består av ett stationshus som numera inhyser en vapenaffär, ett antal större villor och det före detta betjäningshuset som fungerade som hyreshus för SJ:s anställda.

Villatomterna har mestadels häckar och andra mjuka avgränsningar som bildar gaturum och avgränsningar mellan gata och tomt. Frukträd är vanligt förekommande i trädgårdarna.

Villorna i Anneberg har en oftast symmetrisk ingångsfasad med en mittaccent. Planen är rektangelformad och fasaden av träpanel har målats i ljusa eller röda färger.

Utmärkande karaktärsdrag

- De grönskande tomtavgränsningarna skapar gaturum
- Husen är mestadels placerade en bit in på tomten
- Villorna från tiden som stationssamhälle har större volymer än husen i den traditionella jordbruksbygden



Fritidshusbebyggelse

Fritidshusbebyggelsen ligger ofta i den vindskyddade kuperade terrängen på tidigare obrukbar mark. Placeringen har fört med sig vackra utblickar över den öppna slättens stora landskapsrum. De tidiga fritidshusen har ett tydligt släktskap i form av både skala och placering i landskapet med de gamla torpen. Fritidshusen lades liksom torpen på obrukbar mark i oftast kuperad terräng.

De äldre Fritidshusen och torpen kännetecknas av små volymer och med en väl anpassad placering i landskapet. Karaktäristiskt för bebyggelsen i fritidshusområdena är att de tydligt underordnar sig landskapet. De små husens små volymer har inte krävt några omfattande schaktningar. Tomten har fått behålla sin naturliga kuperade terräng. Tomtmarken har bestått av berg i dagen, mindre planteringar och fruktträd. Torpen har haft fruktträd, trädgårdsland och jordkällare på tomten.

Bebyggelsen i fritidshusområdena har en heterogen karaktär med den äldre småskaligare bebyggelsen och större nybyggda husvolymer intill varandra. Områdena hålls istället samman av landskapets gränser då bebyggelsen ligger längs med dalgångar och bergsryggar bland lövträd, längs med sluttande intima vägar och ibland in genom den mörkare barrskogen.

Fritidshusbebyggelsen har en färgmässigt varierande skala med både ljusare och mörkare kulörer. Husen är enkelt uppförda med flacka tak och sparsmakade detaljer. Husen i skogsbygden som ligger högre upp i barrskogen har oftast en mörkare kulör. Gräns mellan gata och tomtmark är mindre tydlig.

Utmärkande karaktärsdrag

- Husens små volymer har anpassats till den kuperade terrängen och underordnat sig landskapets siluetter
- Naturligt kuperad terräng på tomternas grönytor.



Bostadsområden

Under 1960-talet och framåt har större bostadsområden byggts på tidigare jordbruksmark. Bebyggelsen har delvis avgränsats av vattendragens strandskog men placeringen har i vissa fall inneburit att siluetten över slätten har förändrats och siktlinjer mellan de stora landskapsrummen försvunnit. Utblickarna över och siktlinjerna genom det öppna landskapet har stor betydelse för Älvsåkers identitet som jordbruksbygd. Vid en fortsatt byggnation av åkermarken finns det en risk för att dessa landskapskvaliteter försvinner.

Bostadsområdena har en tydlig gräns mot det omgivande landskapet och dess bebyggelse. De välorganiserade, måttbestämda och arkitektoniskt homogena boendemiljöerna skapar kontraster mot den glesa jordbruksbygden med sina utskiftade gårdar.

Bostadsområdena från 1960-talet och 1990-talet har främst skilt sig åt genom att de äldre områdena består av avstyckade villatomter medan de nyare områdena har planerats och byggts som grupphusområden med bostadsrätter och inslag av hyresrätter. 1960-talets villatomter har bildat kvarter där en tydlig gräns mellan den halvoffentliga bostadsgatan och den halvprivata trädgården skapats. Häckar och träd bildar mjuka gränser och omslutande gaturum. Husens fasadmaterier varierar, både trä och tegel används. Det mörka teglet är det vanligast förekommande. Taken varierar från konventionella sadeltak med tegelpannor till pulpettak bland husen från senare delen av 1960-talet.

I de nyare bostadsområdena är gränsen mellan det privata och offentliga rummet mindre tydlig. Rummen mellan husen utgörs av gemensamma lekplatser, små parker och andra platsbildningar. De flesta husen har i dessa områden en liggande eller stående träpanel i ljusa färger. Sadeltak av rött och brunt tegel dominerar.



Villakvarter från 1960-talet



Grupphusområde från 1990-talet

Enstaka bostadshus för permanentboende

Utöver den mer samlade bebyggelsen har det under en lång period tillkommit enstaka hus för permanent boende. De enstaka bostadshusen har spritt sig både på slätten, i stationsområdet och bland fritidshusbebyggelsen i dalgångarna.

Många av husen har byggts i områden med fritidshusbebyggelse där vägar redan funnits. Enstaka friliggande hus finns också i det öppna jordbrukslandskapet i öster. När nya hus placeras på tidigare jordbruksmark mitt i det öppna slättlandskapet kan detta inverka på de siktlinjer och utblickar som kännetecknar jordbruksbygden. Traditionellt har ju bebyggelsen legat på den obrukbara marken längs med dalgångarna och kullarna.

Många av de nyare friliggande husen har en skala som inte kunnat anpassas efter den naturliga terrängen och den omgivande bebyggelsen. I dessa fall har oftast schaktningar gjorts för att anpassa tomten till till husen. Bland de äldre husen i fritidshusområdena är det istället vanligare att höjdskillnaderna tas upp av ett souteränghus eller att husets volym bryts ner i mindre volymer som följer landskapets former.

Husen från 1960-talet har till stor del byggts av rött tegel med inslag av mörk träpanel i fasaden. De senare husen från 1990 har haft en homogen utformning i stil med de villor som byggdes i 1990-talets grupphusområden. Sammantaget utgör husen en stilmässigt blandad karaktär.

Att tänka på

- Lokalisera nya hus till lägen nära kollektivtrafik och befintlig bebyggelse
- Placera hus längs med dalgångarna för att bevara siktlinjer över landskapet
- Anpassa huset till den omkringliggande bebyggelsens skala och karaktär


















Större bostadshus placerat i kuperat fritidshusområde

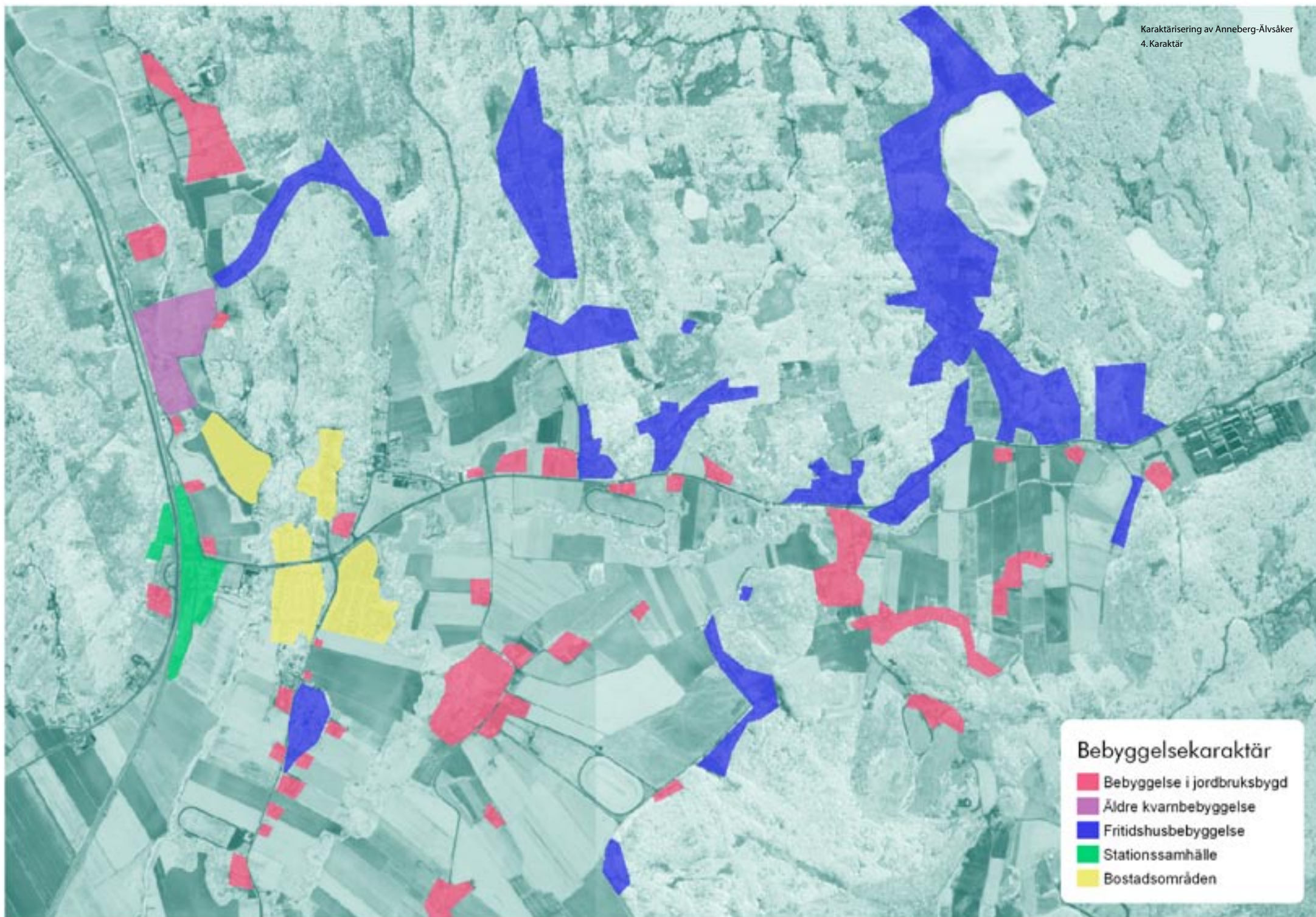


Friliggande bostadshus placerat i jordbruksbygden



Nästa uppslag innehåller en sammanställning av de bebyggelsetyper som finns i Anneberg-Älvsåker. Diagrammet visar när de olika typerna växt fram och vilka omvärldsfaktorer som påverkat dess tillkomst och utformning. Kartan ger en översikt över var de olika bebyggelsetyperna ligger.

Titel	Tidsepok	Omvärldsfaktorer	Bebyggelsemönster	Placering i landskapet	Karaktärsdrag
Bebyggelse i jordbruksbygd	Mestadels efter 1840	Laga skifte Tekniska Innovationer			
Äldre kvarnbebyggelse	1860-1980	Industrialisering Kungsbackaån			
Stationssamhälle	1890-1960	Västkustbanan (järnväg)			
Fritidshusbebyggelse	1950-talet	Lagstiftad semester Bilism Göteborgsvägen			
Bostadsområden	1960-tal 1990-tal	Befolkningsökning Pendeltågsstation Anslutning till kommunalt VA Plan-och bygglagen			



5. Kulturhistoriskt värdefulla byggnader och miljöer

Efter en översiktlig inventering i samråd med kommunantikvariern och distriktsarkitekten har några särskilt värdefulla byggnader identifierats. Dessutom har tre sammanhållna miljöer med kulturhistoriskt värde utkristalliserats. Dessa är Alafors Kyrkby, Annebergs stationssamhälle och jordbruksbyn vid Asserdalsvägen.

Vid förändring av dessa byggnader och miljöer bör särskild hänsyn tas till de befintliga karaktärsdragen.





Alafors 1:14 Banvaktstuga



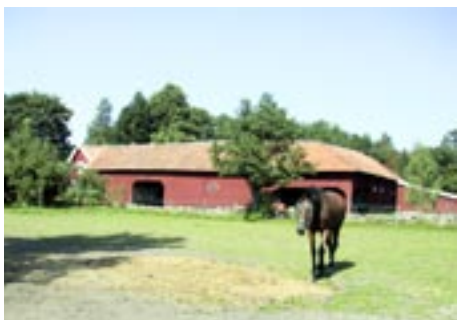
*Alafors 1:21
Banvaktstuga.*



*Alafors 2:55
F d Mejeriet.*



*Alafors 3:3
F d jordbruksfastighet. Framkammarsstuga.*



*Lerberg 5:11
Lindströmsgården.*



*Älvsåker Kyrkotorp 3:13
F d jordbruksfastighet.*



*Hjälmared 27:3
Torp.*



*Alafors 2:12
Älvåkers lanthandel.*



*Alafors 22:8
Bostadshus.*



*Alafors 3:27
Stationshus.*



*Alafors 22:9
Bostadshus.*



*Alafors 3:17
Bostadshus gult*



Anneberg 3:30



Alafors 2:20



Lerberg 3:11



Lerberg 15:4



Lerberg 3:2



Älvsåker Kyrkotorp 1:5



*Hjälmed 2:9
Älvsåkers missionskyrka.*

SLUTORD

Anneberg-Älvsåker har under senare tid vuxit fram som ett område med goda möjligheter för ny bebyggelse. De tidigare byggnadsepokerna som beskrivits i karaktäriseringen kan ge inspiration till en kommande utbyggnad.

Utifrån karaktäriseringen kan tre viktiga utgångspunkter för kommande expansion urskiljas;

- *Att ny bebyggelse tar stöd i landskapet*
 - hus placeras längs med kullar och bergsryggar
 - huset anpassas till tomtmarkens terräng
- *Att det öppna landskapet bevaras*
 - värna om siktlinjer
- *Satsa på ett levande kommundelscentrum*
 - som både mötesplats och handelsplats för kommundelens invånare
 - minskat resbehov och bättre förutsättningar för lokala butiker och service

För att behålla det vackra öppna landskapet i slättbygden är det viktigt att ny bebyggelse placeras i anslutning till de mer kuperade delarna vid sidan av slätten. På så sätt bevaras siktlinjer mellan landskapsrummen.

Omvandlingen av jordbruket från mejeriproduktion till hästhållning har lett till att det öppna kulturlandskapet kunnat bevarats. Framtida näringar skulle kunna baseras på hästverksamheter i kombination med bostäder och småskalig verksamhet. Förutsättningar finns då för att både utveckla och värna kommundelens karaktär.

Fördjupade studier behövs för att finna rätt former för utvecklingen av ett förstärkt kommundelscentrum. Studierna bör omfatta både lämpligt geografiskt läge som placering i landskapet, den fysiska utformningen och vilka verksamheter som är lämpliga för centrumets roll som mötesplats och handelsplats.

METOD

Metoden som valts ut för karaktäriseringen har sin teoretiska grund i den norska ”realistiska byeanalysen”. Den realistiska stadsanalysen, som den kallas på svenska, skiljer sig från andra analysmetoder genom att endast försöka förklara och inte bedöma stadens form och tillblivande. Målsättningen med ”byeanalysen” har varit att utveckla en generell teori i samförstånd med den del av planarbetet som berör de visuella egenskaperna. Metoden behandlar praktiska problem och resulterar i ramförutsättningar för den byggda miljön.

KÄLLFÖRTECKNING

Litteratur

- Vår bygd*, Vägar och samfärdsel i Halland under 1500-talet, 1927
Halländsk bygdekultur, Vägar och fornminnen i norra Halland, Arill/Lindroth/Lindälv, 1925
Tölö – Älvsåker, Älvsåkers hembygds-gille och Kungsbacka Turistbyrå, 1996
Kungsbacka kommunala kulturmiljövårdsprogram, 1999
Från järnplog till fyrverkeri, Kulturkontoret, Wivianne Reit 1992
Lindströmsgården i Älvsåker, Nordhallands hembygdsförening, 1988
Då – Nu i Älvsåker, texter till utställning på Lindströmsgården
Varberg och byens uttrycksformer, examensarbete, Karin Björkman, 1998
Realistisk byanalyse, Karl Otto Ellefsen & Dag Tvilde, 1991
Miljöanpassat byggande i Kungsbacka kommun, Stadsarkitektkontoret, 2001
Fördjupad Översiktsplan Anneberg-Älvsåker, Kungsbacka kommun, 1995
Böndernas bygge, Finn Werne, 1993

Kartmaterial

- Storskifteskarta, 1768
Rikets allmänna kartverk, Rikets Allmänna kartverk, 1927
Ekonomisk karta, Rikets Allmänna kartverk, Lantmäteriet 1965
Ekonomisk karta, Lantmäteriet 2001
Utdrag ur Kungsbacka kommuns primärkarta

Muntliga källor

- Ingun Adolfsson, Älvsåkers Hembygds-gille
Milton Jonsson, f d Förvaltningschef på Stadsarkitektkontoret, Kungsbacka kommun

Statistik

- Befolkningsstatistik, Scb 1998



Kungsbacka

Kungsbacka kommun · Förvaltningen för Plan & Bygg
434 81 Kungsbacka · tel: 0300-83 40 00
plan.bygg@kungsbacka.se · www.kungsbacka.se