



Kungsbacka

Trafikutredning

Detaljplan Alafors 2:16 m. fl.

November 2023

Handläggare: Sara Johansson, trafikingenjör Kungsbacka kommun

© Utges av Kungsbacka kommun
November 2023

Innehållsförteckning

1	Inledning	1
1.1	Syfte och mål.....	2
1.2	Planförslag.....	2
2	Dagens trafiksituation	3
2.1	Målpunkter.....	3
2.2	Anneberg centrum.....	3
2.3	Resvanor.....	4
2.4	Olycksstatistik.....	6
2.5	Förutsättningar för olika trafikslag.....	7
2.5.1	Gång och cykel.....	7
2.5.2	Kollektivtrafik.....	8
2.5.3	Motorfordon.....	9
3	Framtida trafikallsträng	10
3.1	Påverkan omgivande vägnät.....	11
3.1.1	Påverkan på statligt vägnät.....	12
4	Trafik- och utformningsförslag	13
4.1	Älvsåkersvägen, väg 980.....	13
4.2	Norra Annebergsvägen, väg 981.....	13
4.3	Storåvägen.....	13
4.4	Göteborgsvägen, väg 970.....	13
5	Bilagor	i

1 Inledning

Detaljpanelläggning för Annebergs centrum pågår och området planeras för cirka 300 bostäder, ett vård- och omsorgsboende för 80 boende, ett gruppboende med 12 lägenheter och en förskola för 120 barn. Planen innefattar även cirka 1500 kvm verksamhetslokaler

Serneke är exploatör för delen norr om Älvsåkersvägen och Stejla är exploatör för den södra delen.



Figur 1. Kartbild som visar planområde markerat med gult

1.1 Syfte och mål

Denna trafikutredning är en uppdatering av tidigare trafikutredningar som är gjorda i samband med arbetet med detaljplanen för Annebergs centrum. Tidigare utredning togs fram i samband med samrådet i februari 2019. Denna utredning är uppdaterad efter nu gällande förutsättningar i projektet.

1.2 Planförslag

Planförslaget är innehåller ca 300 bostäder, förskola, gruppboende, vård – och omsorgsboende med 80 lägenheter och centrumverksamhet. Större delen av bostäderna, drygt 200 är belägna på den norra sidan om Älvsåkersvägen och cirka 75 är belägna söder om densamma.



Figur 2. Illustration planförslag.

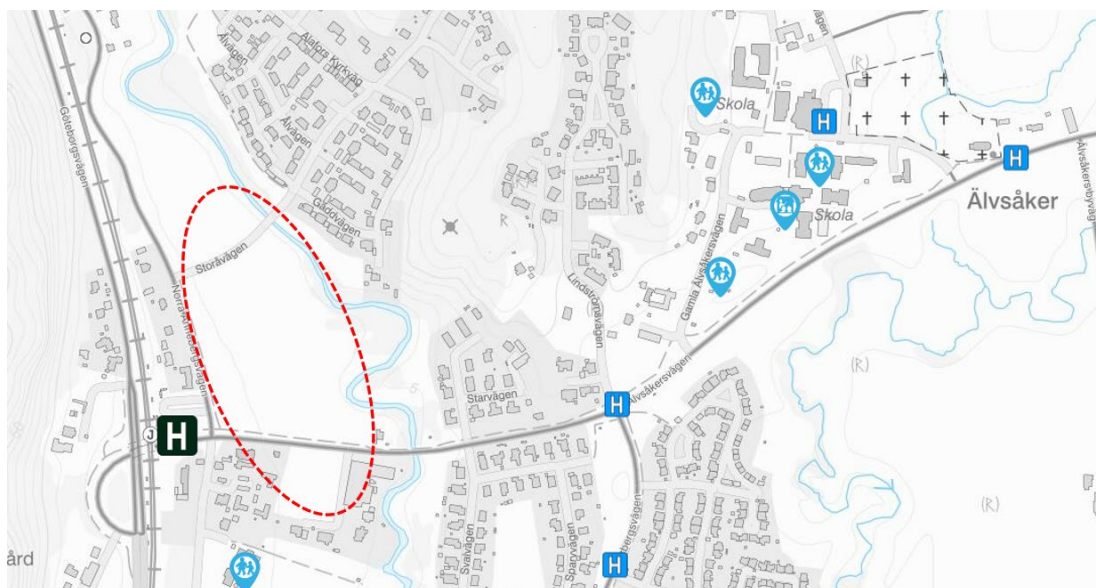
2 Dagens trafiksituation

2.1 Målpunkter

Pendeltågstationen ligger väster om planområdet, med två pendelparkeringar för bil; en i direkt anslutning till perrongen i norr och en vid Södra Annebergsvägen. Busshållplats finns vid korsningen Älvsåkersvägen-Norra Annebergsvägen.

På Södra Annebergsvägen finns det en förskola med 4 avdelningar. Mindre än en kilometer öster ut på Älvsåkersvägen ligger Älvsåkersskolan (F-9) med ytterligare två förskolor. Strax öster om Älvsåkersskolan ligger Älvsåkers kyrka. Ytterligare lite längre österut ligger idrottsplatsen Dalavallen.

I Anneberg centrum finns det idag få kommersiella aktörer. Strax söder om planområdet ligger en kiosk och en pizzeria. Tätorten saknar dagligvaruhandel och de närmsta butikerna finns i Borgås och Hede (Kungsbacka).

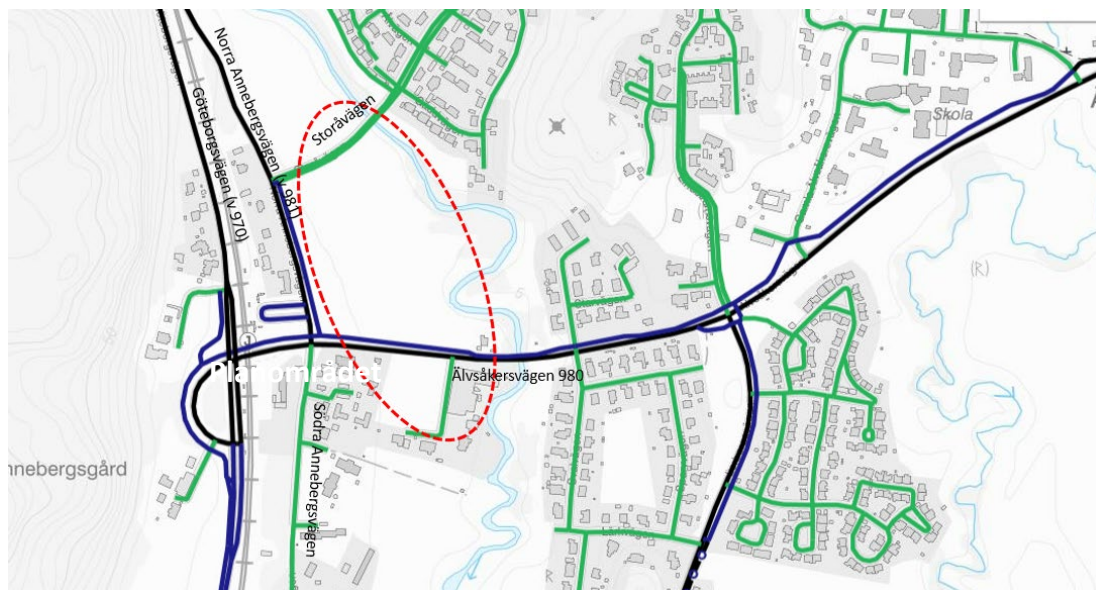


Figur 3. Karta som redovisar målpunkter i form av offentlig service och hållplatser. Planområdet är markerat med röd streckad linje.

2.2 Anneberg centrum

I Anneberg tätort består bebyggelsen till större delen av villa och radhus, men det finns även en del flerbostadshus. Utbyggnaden i tätorten har skett relativt långsamt.

De stora vägarna i Anneberg-Älvsåker är huvudsakligen statliga och de mindre bostadsgatorna har enskilt huvudmannaskap. Kommunen har hand om ett antal gång- och cykelvägar samt pendelparkeringarna.



Figur 4 – Vaghållare. Svart=Statlig, Blå=Kommunal, Grön=Enskild., planområdet är markerat i rött

Väst kustbanan och Göteborgsvägen (statlig väg 970) går igenom den västra delen av Anneberg, i nordsydlig riktning. Parallellt med denna löper Norra Annebergsvägen (statlig väg 981) och den enskilda vägen Södra Annebergsvägen. Älvsåkersvägen (statlig väg 980) skär av centrum i öst-västlig riktning. Storåvägen är en enskild väg som går genom planområdet i norr och kopplar till ett bostadsområde som ligger på den östra sidan av Kungsbackaån.

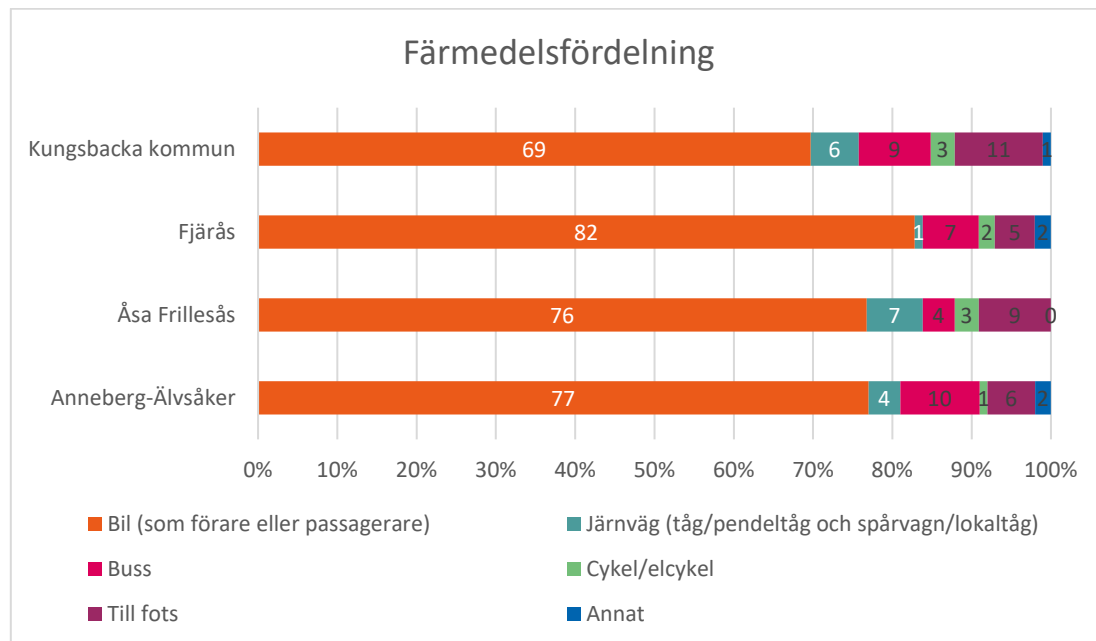
2.3 Resvanor

Under 2017 genomfördes en resvaneundersökning (RVU) i Kungsbacka kommun tillsammans med de övriga kommunerna som tillhör Göteborgsregionen. I denna undersökning kartlades kommuninvånarnas resvanor. I Anneberg-Älvsåker kan man se att trots att det finns en pendeltågsstation i tätorten sker stor del av arbetspendlingen med bil, 77 % jämfört med 69 % totalt i kommunen, se

Figur 2.

Gång- och cykelandelen är lägre jämfört med Kungsbacka kommun i genomsnitt. Resandet med kollektivtrafiken (buss och tågtrafik) ligger nära i linje med kommunsnittet.

Figur 2 Färmedelsfördelning, Älvsåker jämfört med Åsa Frillesås, Fjärås och kommunen i stort (RVU 2017)



2.4 Olycksstatistik

Uttag från trafikolycksstatistikdatabasen STRADA för de senaste 10 åren (2013-05-03-2023-05-03), (STRADA, Uttag: 2023-05-03).

Älvsåkersvägen 980

På Älvsåkersägen, vid korsningen med Norra Annebergsvägen finns fyra inrapporterade olyckor där tre av dem är fotgängare som blivit påkörda av motorfordon vid övergångsställe. En av dessa olyckor är klassade som måttlig, de övriga som lindriga.

Göteborgsvägen 970

I korsningen Göteborgsvägen-Älvsåkersvägen har det rapporterats in fyra trafikolyckor. Tre av dessa är i korsningen där fordon som svänger ut från Älvsåkersvägen blivit påkörda av fordon från Göteborgsvägen. Den fjärde olyckan är en vattenplaning.

2.5 Förutsättningar för olika trafikslag

2.5.1 Gång och cykel

Det finns separata gång- och cykelvägar som är 2,5 m breda på norra sidan av Älvsåkersvägen, östra sidan av Norra Annebergsvägen samt på södra sidan av Storåsvägen. På södra sidan av Älvsåkersvägen finns en trottoar med varierande bredd från 1,5–2 m. Gång- och cykelvägen utefter Älvsåkersvägen binder ihop samhällets två viktigaste målpunkter; pendeltågstationen och Älvsåkersskolan, och fortsätter sedan öster ut till Ryared.

Det finns även en grusad mindre gång- och cykelväg genom skogspartiet som förbinder bostadsområdet norr om planområdet med Älvsåkersskolan, se **Fel! Hittar inte referenskälla.** streckad linje.

Det finns en gång- och cykelväg utefter Göteborgsvägen som kopplar ihop Anneberg med Kungsbacka stad. Utmed Lerbergsvägen finns separat gång- och cykelväg. En gång- och cykelväg norrut mot Lindome längs med Göteborgsvägen håller på att planeras och preliminär byggstart för denna är höst 2026.



Figur 6. Karta som redovisar gång- och cykelvägnät i grönt, grusad koppling är markerad i blått. Planområdet är markerat med röd streckad linje.

2.5.2 Kollektivtrafik

Västtågen som trafikerar pendelstationen i Anneberg har god turtäthet, med en kvarts turtäthet i vardera riktningen i rusningstid. Restiden till Kungsbacka station är på 8 minuter och det tar ca 20 minuter till Göteborgs central. Antalet resenärer som stiger på och av vid Annebergs station är idag cirka 400–500 per vardagsdygn.

Stationen har två pendelparkeringar, en direkt vid perrongen på östra sidan och en ett par hundra meter söder om stationen, även den på den östra sidan spåren. I samband med att den södra parkeringen anlades gjordes en markering för gångväg på Södra Annebergsvägen, dock gjordes inga andra fysiska åtgärder för att höja trafiksäkerheten för gångtrafikanterna.

Perrongerna byggdes om och förlängdes år 2013 för att klara av de nya längre pendeltågen. Alla väderskydd, belysning, bänkar med mera på perrongerna är nya och enhetliga. Cykelparkeringar med väderskydd finns vid den norra pendelparkeringen.

Vid Annebergs station ansluter även bussar som tar resenärerna vidare antingen mot Kungsbacka resecentrum med linje 717, eller Lindome med linje 735. Dessa bussar trafikerar Annebergs station 7 respektive 6 gånger per vardag, i rusningstrafik. Busshållplatserna ligger på Älvsåkersvägen, strax öster om korsningen med Norra Annebergsvägen.

2.5.3 Motorfordon

Vägarna kring planområdet är statliga och enskilda. Trafikmängderna har hämtats från Trafikverkets databas.

Väg	ÅDT	Tung trafik (%)	Mätår	Uppräkning 2023
Göteborgsvägen syd	6500	4,2	2014	7160
Göteborgsvägen norr	5210	4,5	2014	5739
Älvsåkersvägen väster	5769	6	2020	5958
Älvsåkersvägen öster	5279	6	2020	5452
Norra Annebergsvägen	1462	3	2020	1510

Figur 7 – Trafikmängder för angränsande vägar till planområdet

Uppräkningstal 1,08% per år (källa Trafiktillväxt för väganalys i Samkalk) har använts för att räkna upp till 2023 års nivå

Älvsåkersvägen har cirka 6% tung trafik, det finns en verksamhet med hustillverkare och såg belägen cirka 4,5 km öster om Annebergs centrum utmed Älvsåkersvägen

Förvaltningen för Teknik genomförde en trafikmätning under hösten 2018 på Älvsåkersvägen på sträckan mellan Norra Annebergsvägen och infarten till snickerifabriken. Mätningen visade på en medelhastighet på 49 km/h och en 85-percentil på 57 km/h. Reglerad hastighet är 40 km/h på denna sträcka.

Idag är det inga kapacitetsproblem i korsningarna Norra Annebergsvägen/Älvsåkersvägen eller Storåvägen/Norra Annebergsvägen. Däremot uppstår det tidvis köbildning vid Älvsåkersvägens anslutning till Göteborgsvägen.

3 Framtida trafikstring

Den föreslagna exploateringen i Annebergs centrum inkluderar ca 300 bostäder varav cirka 215 på den norra sidan om Älvsåkersvägen och cirka 75 på den södra sidan, centrumfunktioner, BMSS-boende, förskola och vård och omsorgsboende. Området föreslås anslutas via Storåvägen, Norra Annebergsvägen och Älvsåkersvägen.

Trafikverkets trafikstringsverktyg har använts för att uppskatta trafikstringen från planområdet. Då trafikstringsverktyget saknar vård- och omsorgsboende som verksamhetstyp har vård- och omsorgsboendets 80 lägenheter lagts in som radhus. Det bedöms ge mest realistisk mängd trafik av de olika verksamhetstyper om kan väljas i verktyget. Trafik till vård- och omsorgsboendet består av anställda samt besökare till de boende och transporter till verksamheten.

Trafikstringsverktyget ger en skattad trafikstring enligt figur 8 nedan

Antal resor (totalt, exkl. nyttotrafik)

Bästa skattning: 3 171 resor / dygn

Skattad färdmedelsfördelning



Figur 8 Skattad färdmedelsfördelning från trafikstringsverktyget

Teknik bedömer att verktyget överskattar antal resor som sker till fots och bedömer att det är mer rimligt att utgå från en bilandel i linje med resvaneundersökningen som redovisas i avsnitt 2.3. Det innebär att bilandelen uppskattas till ca 70% (medel för kommunen) vilket ger en ÅDT på ca 1600 fordon per dygn.

3.1 Påverkan omgivande vägnät

Tekniks bedömning är att området kommer att alstra ca 3200 resor per dygn och att ca 70% av dessa kommer att ske med bil. Det ger en ÅDT på 1600 fordon per dygn. Antaganden om hur biltrafiken från området fördelas på kringliggande vägnät har gjorts enligt figur 9 nedan



Figur 9, Kartbild som redovisar bedömd procentuell fördelning av biltrafik från planområdet

Tabellen nedan visar de framtida trafikmängderna på vägarna i närområdet då planområdet är fullt utbyggt.

Väg	ÅDT 2023	ÅDT 2045 exkl. exploatering	ÅDT 2045 inkl. exploatering
Göteborgsvägen syd	7200	8800	9690
Göteborgsvägen norr	5700	7100	7590
Älvsåkersvägen väster	6000	7300	8680
Älvsåkersvägen öster	5500	6700	6940
Norra Annebergsvägen	1510	1900	3270

Uppräkningstal 1,08% per år använts för att räkna upp till 2040 därefter 0,51 från 2040-2045 (trafiktillväxttal för samkalk som gäller från 2023-04-01)

Figur 10, Tabell över framtida trafikmängder

3.1.1 Påverkan på statligt vägnät

I samband med samrådsskedet för detaljplanen våren 2020 togs en kapacitetsanalys fram för korsningarna Norra Annebergsvägen/Älvsåkersvägen och Älvsåkersvägen/Göteborgsvägen (se bilaga A). Resultaten från den utredningen bedöms fortfarande gälla då storleksordningen på den totalt alstrade trafiken från planområdet är i princip densamma (1600 fordon respektive 1620 fordon i kapacitetsanalysen från 2020) och därför har inte någon uppdatering av kapacitetsutredningen gjorts.

För korsningen Älvsåkersvägen/Norra Annebergsvägen visar kapacitetsutredningen på låg belastningsgrad både i nuläge och prognosticerat för 2040. I samband med detaljplanens genomförande planeras nu en ombyggnation från fyrvägs korsning till cirkulationsplats vilket ökar kapaciteten i korsningen och Teknik bedömer att det kommer vara fortsatt god framkomlighet i korsningen år 2045.

För korsningen Älvsåkersvägen/Göteborgsvägen visade kapacitetsutredningen på utmaningar kopplat till vänstersväng ut från Älvsåkersvägen och 2040¹ överskrider belastningsgraden, om är med liten marginal. Även utan exploateringen ligger belastningsgraden för vänstersväng över önskvärd nivå.

I Bilaga A finns mer information kring kapacitetsberäkningen.

¹ Kapacitetsutredningen som togs fram till samrådsskedet hade uppräknings till 2040. I denna utredning har trafikmängderna räknats upp till 2045- men slutsatserna i den tidigare utredningen bedöms ändå gälla.

4 Trafik- och utformningsförslag

Denna utredning behandlar endast utformning på befintligt vägnät som påverkas av planläggningen. Vägarna inom området kommer att ha enskilt huvudmannaskap och exploitören ansvar för utformningen av dessa.

4.1 Älvsåkersvägen, väg 980

I tidigare trafikutredning som togs fram inför samrådsskedet föreslogs en utformning av Älvsåkersvägen som en tätortsgata. Kommunen har tillsammans med Trafikverket landat i en utformning med trädplanteringar och kantsten och att en gång- och cykelpassage med refug skapas som möjliggör passage för oskyddade trafikanter mellan den södra och norra delen av planområdet. Möjligheten till trädplantering påverkas av ledningar i marken och det kan komma att omprövas.

Korsningen mellan Älvsåkersvägen och Norra Annebergsvägen föreslås utformas som en cirkulationsplats

4.2 Norra Annebergsvägen, väg 981

Till följd av detaljplanens exploatering kommer Norra Annebergsvägen förbi området att ändra karaktär till en genomfartsgata i en tätort. Korsningsbehovet för fotgängare och cyklister kommer vara litet eftersom GC-väg finns på den östra sidan av vägen, där exploateringen sker. Trafikmängderna kan förväntas vara relativt små.

På grund av de begränsade trafikmängderna på vägen och till och från exploateringsområdet finns inget behov av kapacitetshöjande åtgärder vid anslutningarna. Det är även tillräckligt med Storåvägen plus en ny anslutning som angöring till exploateringsområdet.

4.3 Storåvägen

Till följd av detaljplanens exploatering kommer Storåvägen genom området att ändra karaktär och få bebyggelse på båda sidor om vägen. Hastighetsdämpande åtgärder bör anläggas för att skapa en trygg och säker trafikmiljö utmed gatan.

Det kommer inte finnas behov av kapacitetshöjande åtgärder längs gatan och i korsningen med Norra Annebergsvägen.

4.4 Göteborgsvägen, väg 970

I Älvsåkersvägens anslutning till Göteborgsvägen behöver kapacitetshöjande åtgärder anläggas. I dagsläget är belastningsgraden godtagbar men med trafikflöden

uppräknade till Trafikverkets prognosår 2045 överskrids belastningsgraden
Korsningens kapacitet behöver förbättras inför framtiden, även utan exploateringen
på Arlafors 2:16.

5 Bilagor

Bilaga A. Kapacitetsberäkning 2020