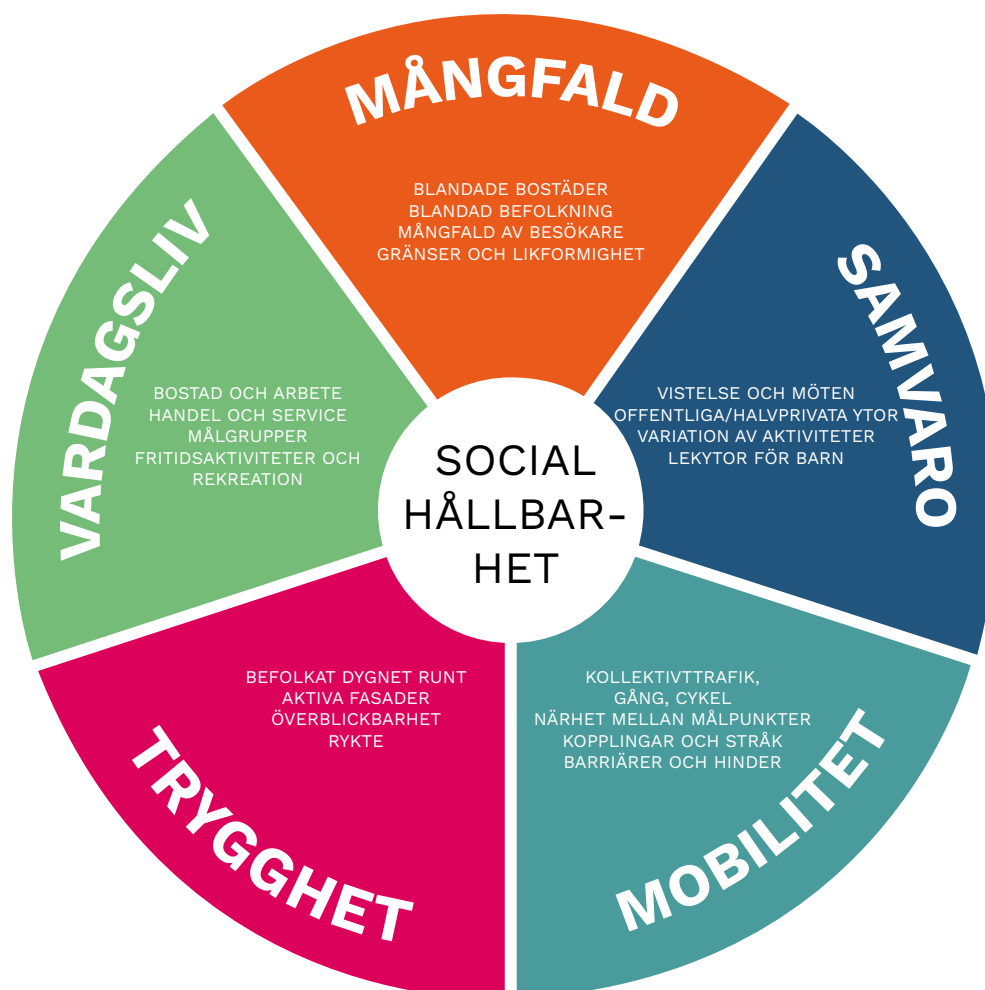




Social konsekvensanalys för Nötegång 1:121, Bukärrsgår- den i Särö



Innehåll

Inledning.....	3
Syfte och metod	4
Nulägesanalys	5
Rekommendationer till planarbete.....	8
Hänsyn i utformning av planen	10
Konsekvensanalys	10

Social konsekvensanalys för detaljplan för bostäder inom Nötegång 1:121, Bukärrsgården, i Särö.

Upprättad 2020-11-30

Reviderad 2023-10-18

Projektgrupp för SKA

Stina Wikström, Planarkitekt, stina.wikstrom@kungsbacka.se

Anna-Karin Ljungman, Planarkitekt

Linda Bergström, Planarkitekt

Margit de Boer, Specialist hållbarhet

Lis Hellström, Trygghetssamordnare, Teknik

Helen Svenstam, Landskapsarkitekt, Teknik

Christian B Andersson, Utvecklingsledare, Individ & Familjeomsorg

Cecilia Ljungkvist-Holm, Utvecklare, Kultur & Fritid

Peter Rudvall, Utvecklingsledare, Kultur & Fritid

Inledning

I Kungsbacka kommun används den sociala hållbarhetscirkeln för att arbeta med social hållbarhet i fysisk planering. Hållbarhetscirkeln består av fem teman som tillsammans fångar de viktigaste delarna av social hållbarhet; mångfald, vardagsliv, trygghet, mobilitet och samvaro. Social hållbarhet hänger också nära samman med ett rikt kulturliv. Konstens och kulturrens roll i samhällsplaneringen ska därför också tidigt beaktas och ses som ett naturligt och viktigt inslag i cirkelns delar. En socialt hållbar miljö har en mångfald av människor, aktiviteter och byggnader, bejakar människors olika förutsättningar och intressen, uppmuntrar till planerade och spontana möten, är lättillgänglig för alla grupper och individer, är befolkad och trygg under flera av dygnets timmar samt underlättar människors vardagsliv, bland annat genom att det är lätt att ta sig mellan bostad, skola/arbetsplats och fritidsaktiviteter.

Många möten mellan vänner och främlingar, lika och olika människor, skapar bättre förutsättningar för ett samhälle med tolerans, kreativitet och småföretagande. Att bygga en stad som motverkar segregation och som uppmuntrar till möten är därför prioriterat för att nå social hållbarhet och därmed ett långsiktigt hållbart samhälle.

Barnrättslagen

Den 1 januari 2020 blev barnkonventionen lag och kallas nu barnrättslagen. För att enklare ta till sig barnrättslagen går det att utgå från de fyra huvudprinciperna;

Artikel 2 handlar om alla barns lika värde och rättigheter. Ingen får diskrimineras.

Artikel 3 anger att det i alla åtgärder som rör barn i första hand ska beaktas vad som bedöms vara barnets bästa.

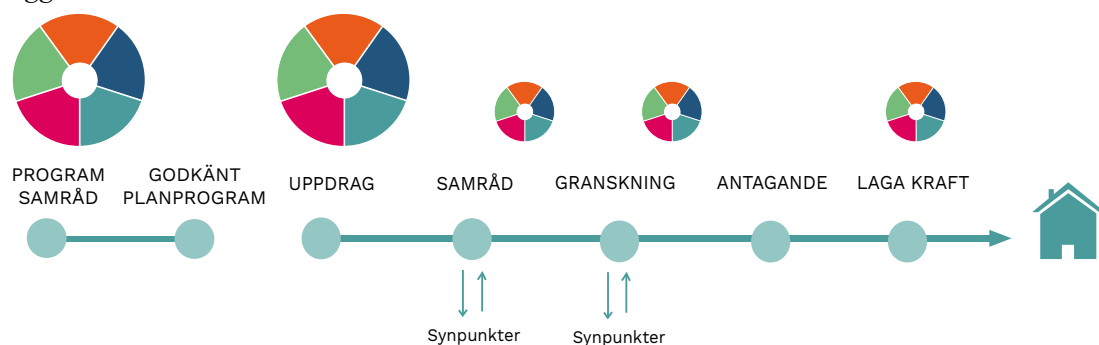
Artikel 6 understryker varje barns rätt till liv, överlevnad och utveckling.

Artikel 12 lyfter fram barnets rätt att bilda och uttrycka sina åsikter och få dem beaktade i alla frågor som berör hen.

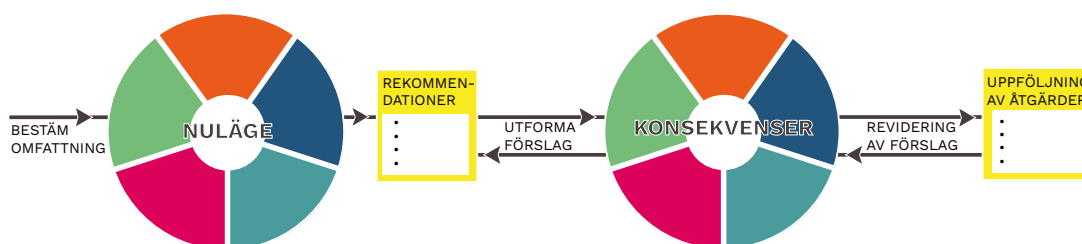
Kungsbacka kommun tar genom arbetet med social konsekvensanalys upp frågor med utgångspunkt i barnrättslagen om barns rättigheter. Barnrätt behöver hanteras i alla planändringar, stora som små, och det är viktigt att i varje enskilt fall fundera över barns bästa. Vad är barnens bästa i detta specifika ärende? Hur kan vi i vårt ärende föra dialog med barn? I vilket skede i planeringen är det bäst att föra dialog med barn? Kanske är det i nulägesanalysdelen av SKA-arbetet; ett alternativ är att ta hjälp av barn som bor i ett område för att förstå platsens värde.

Huvudfokus

Det största arbetet med hjälp av den sociala hållbarhetscirkeln är i den absoluta starten av ett planarbete. Om ett planprogram tas fram bör en SKA göras i det skedet. Om en detaljplan inte föregås av ett planprogram ska det största arbetet göras i den absoluta starten av detaljplanarbetet. Cirkelns placering och storlek visar vart i planprocessen huvudsakligt fokus ska ligga.



Syfte och metod



Syfte

Syftet med den sociala konsekvensanalysen (SKA) är att beskriva konsekvenserna av planen, att utvärdera dem mot de kvaliteter och behov som finns i nuläget samt att rekommendera åtgärder utifrån ett socialt perspektiv.

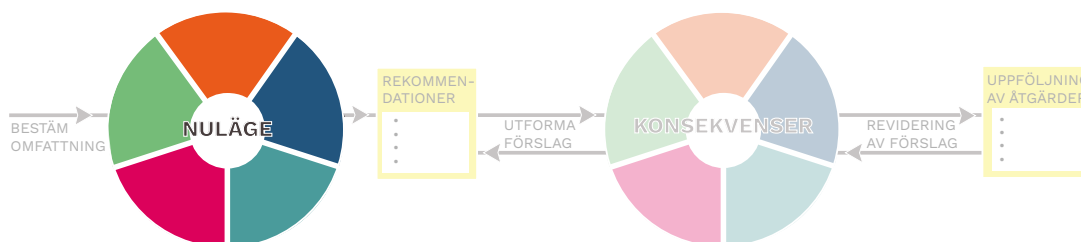
Målet är att analysen ska bidra till en socialt hållbar utveckling av det aktuella planområdet.

Metod

Arbetet har skett i enlighet med Kungsbacka kommuns handbok för sociala konsekvensanalyser i detaljplaneringen. Analysen utgår från fem övergripande teman; mångfald, vardagsliv, trygghet, mobilitet och samvaro vilka kan ses på dokumentets förstasida. Dessa teman fångar tillsammans de viktigaste delarna av social hållbarhet.

Kommunen har bedömt omfattningen till Nivå Medel enligt handboken för social konsekvensanalyser. Nivå Medel innebär att projektet förväntas ha en social påverkan för barn och eller för vuxna. En förvaltningsövergripande SKA-grupp utgör stöd till arbetet och en intern SKA-rapport tas fram. Rapporten läggs som en bilaga till detaljplanen och utgör en grund för framtagandet av planhandlingarna.

Nulägesanalys



Statistik

Särö centrum ligger inom det regionala statistikområdet Släp Västra. Enligt rapporten *Strukturen av ett spindelnät - en flerdimensionell analys av Kungsbackas socioekonomiska och demografiska egenskaper (2021)* är Släp västra socioekonomiskt starkare än de flesta andra områden i kommunen. Detta område har lägsta andelen arbetslösa, högsta andelen invånare med hög disponibel inkomst, lägsta andelen invånare med låg disponibel inkomst och högsta andelen invånare med eftergymnasial utbildning. Därtill är Släp Västra ett område som har en låg mix av boendeformer och domineras av äganderätter. I det geografiska området för detaljplanen bor över 90% i egna hem och ca 5% i hyresrätter. Bristen på hyresrätter gör att befolkningen i Särö är relativt homogen, med hög inkomst- och utbildningsnivå.

Tittar man specifikt på barn och unga är Släp Västra ett område med låg ungdomsarbetslöshet. Inom området är andelen unga med gymnasiebehörighet hög. Rapporten visar också att Släp Västra är det område i kommunen där lägst andel unga på gymnasiet anger att de har besvär med hälsan. Däremot sticker området ut till det sämre med att ingå i ett större område med högsta andelen unga i årskurs åtta med hälsobesvär.

Mångfald

Särö centrum är funktionsseparerat på så vis att bostäder, handel, service, skolor mm alla ligger i olika kvarter. Mellan dessa finns en del stora parkeringsytor. För Särögården som ligger på andra sidan Västra Särövägen från centrum fungerar både vägen och en hög häck som barriär med endast en möjlig väg för gående.

Bukärrsgården är idag ett kvarter där bebyggelsen sluter sig mot de nybyggda bostadskvarteren norr om och bildar en barriär. Eventuellt liv och rörelse på innergården sprider sig inte till omkringliggande kvarter. Byggnaden har en sluten arkitektur och saknar nästan helt entréer mot norr och väster.

Det finns ett relativt stort utbud av idrottsytor främst riktade till barn och unga i föreningsverksamhet men även exempelvis skate och basket för mer spontanidrott samt naturstig, gym, café och restauranger. I centrum finns en träffpunkt för äldre, Senior i Kungsbacka.

I Särö centrum finns brist på allmänna ytor för gemenskap tex lek och park. Förutom vid skola och förskolor finns inga lekplatser.

Vardagsliv

I Särö Centrum finns många vardagsfunktioner såsom handel, skola, förskola, vårdcentral, restauranger, café, mm. Förutom dessa verksamheter finns få arbetsplatser i Särö vilket gör att utpendlingen är stor.

Här finns också flera platser för fritidsaktiviteter såsom fotbollsplaner, tennishall, skatepark, gym och idrottshall. Särögården är en bygdegård som hyrs ut till privatpersoner och föreningar förutom de verksamheter som bedrivs där, t ex lunchrestaurang och frisör.

För vardagsrekreation finns en delvis nyanlagd gångslinga från Vård- och omsorgsboendet i väster fram till Bukärrsgården i öster. I anslutning till vård- och omsorgsboendet finns en mindre, anlagd, parkmiljö som upplevs vara tillgänglig för allmänheten. I anslutning till Särögården finns större gräsytor som med sina uppvuxna träd är en parklik miljö. Området ligger dock bakom en hög häck (avenbok) och är därför, visuellt, inte en del av Särö Centrum. I anslutning till Bukärrsgården finns en stig som leder upp i skogspartiet öster om byggnaderna. ”Ingången” till stigen är skyltad med ”Naturstig” men är väldigt osynlig för den som inte vet att där är en stig. Söder om Särö centrum, på andra sidan Skörvallabäcken, finns ett skogsområde med upptrampade stigar. En viktig målpunkt i Särö är även havet.

Trygghet

Genom Särö Centrum finns ett förhållandevis välutbyggt gång- och cykelstråk. Stråken passerar i vissa lägen bostadsbebyggelse men ligger inte i anslutning till bostadsentréer. För en tryggare upplevelse kan man en kort sträcka röra sig till fots genom den privata bostadsgården, väster om vårdcentralen.

GC-vägen österut mot fotbollsplanerna, under väg 158, är dåligt skyltad och går längs med ett skogsparti och en dåligt underhållen grusparkering genom en smal tunnel, långt från bostadsbebyggelse eller kvällsöppen service.

Området längs Skörvallabäcken är ödsligt med låg insyn från närliggande bostäder och verksamheter.

Få verksamheter i Särö centrum är aktiva kvällstid. Undantaget är vård och omsorgsboendet, drivmedelstationen, livsmedelsbutiken, idrottshallen och gymmet.

Som besökare i Särö centrum är det otydligt hur jag förväntas röra mig till fots genom eller till olika verksamheter.

Mobilitet

I Särö centrum finns ett förhållandevis välutbyggt gång- och cykelstråk. Inhägnade skolgårdar kan dock upplevas som barriärer och stoppar upp stråk. Även stora parkeringsytor blir barriärer.

Många barn cyklar till och skolan från angränsande bostadsområden. Boende på den östra sidan om väg 158 kan ta sig under vägen genom GC-tunnel söder om centrumet.

Det saknas bänkar och skugga längs gång- och cykelvägar vilket är särskilt viktigt för äldre eller andra som har svårt att röra sig långt och snabbt. På vissa ställen är det otydligt eller oklart var fotgängare och cyklisterna ska röra sig och skyltningen är dålig.

Det finns en stig genom skogen bakom Särögården som antagligen används som genväg till centrum för de som bor på Liabovägen.

Kommunikationer till Göteborg och Kungsbacka är bra.

Samvaro

Särö centrum saknar nästan helt allmänna platser för gemensam utevistelse. Särö centrum saknar idag platser till för barn som bidrar till möten, lek och rörelse. Även platser för vuxna att mötas på saknas. För att skapa trivsel, trygghet, möten och sunda vanor är det viktigt att planera för samvaroplatser inom detaljplanen. Platser där man kan mötas oavsett årstid och väder.

Längs med Skörvallabäcken finns ett stråk för natur/park som har potential. Området koppas, via allmän plats, norrut förbi idrottshallen och fram till bostadsbebyggelsen.

I anslutning till idrottshallens nordöstra hörn finns ett större område, drygt 250 kvm, som idag är en asfalterad, oanvänd, yta utan tydligt värde då den omkringliggande bebyggelsen vänder sig från platsen.

Sammanfattning nulägesanalys

Särö centrum är en viktig nod i en förhållandevis mycket välmående ort. Här finns bland annat skola, idrottsområde, vård- och omsorgsboende, vårdcentral, livsmedelsbutik och kommersiell service. Här finns också en busstation med kollektivtrafik till Kungsbacka och till Göteborg.

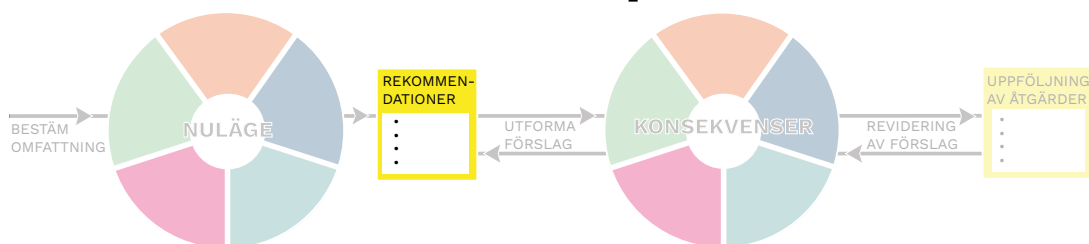
Särö som ort domineras av villabebyggelse men under senare år har det i centrum byggts flerbostadshus, både med bostadsrätter och hyresrätter. Andelen hyresrätter inom orten är dock fortfarande mycket liten i förhållande till andelen äganderätter. Detta ger orten en förhållandevis homogen befolkning med hög inkomst- och utbildningsnivå.

Trots ett välbyggt vägnät för gående och cykliser tenderar den bebyggelse som tillkommit under senare år att bilda barriärer. Avsaknad av skyltar innebär en otydlighet, särskilt som besökare, vart du kan gå och cyklar för att ta dig fram till olika målpunkter.

Särö centrum saknar nästan helt allmänna platser för gemensam utevistelse. För yngre barn som inte går i förskola eller skola är detta extra tydligt då samtliga lekplatser tillhör dessa verksamheter och således inte är tillgängliga dagtid.

Av den service som finns i centrum är det endast livsmedelsbutiken och gymmet som är öppen kvällstid. Detta kan påverka den upplevda tryggheten i centrum och i området runt busstationen.

Rekommendationer till planarbete



Mångfald

Fler hyresrätter i Särö kan bidra positivt till mångfalden på orten. Det kommer även möjliggöra för de boende i närområdet idag att kunna bo kvar i området genom olika faser i livet. För att sträva efter att uppnå ett hållbart samhälle är en jämlik hälsa en förutsättning. Sunda boendemiljöer på jämlika villkor är ett av medlen för att uppnå detta.

Om det finns möjlighet till BmSS både i Bukärrsgården och vid Särögården är det positivt.

Ny planering i Särö Centrum bör innehålla miljöer för allmän gemensam utvistelse, exempelvis en lekplats som inte är en del av en skola, förskola eller bostadsgård.

Det är viktigt att koppla ihop olika delar av centrum med tydliga, trygga och inbjudande gång- och cykelvägar.

Vardagsliv

Särö centrum ligger nära skog och natur men detta är inte tydligt för den som är ny i området. Genom uppskyllning av stigar och promenadstråk kan dessa kvaliteter synliggöras i vardagen.

Särö centrum saknar idag inslag av kultur och öppna, tillgängliga och kostnadsfria mötesplatser. Ett bibliotek i centrum skulle kunna få en samlande funktion när centrum växer och förtätas.

Fler arbetsplatser i centrum skulle ge en större dagbefolkning.

Trygghet

Det som nya detaljplaner möjliggör för bör förhålla sig till GC-stråken på ett sådant sätt att den upplevda tryggheten ökar. Entréer till bostäder kan med fördel vända sig mot dessa stråk.

Ny bebyggelse bör placeras så att möjligheten att läsa av och orientera sig blir tydligare än vad det är idag. Plank i fastighetsgräns begränsar exempelvis siktlinjer som i sin tur påverkar orienterbarheten.

Att få in någon typ av publik verksamhet i en del av bottenvåningen i Bukärrsgården skulle befolka de allmänna platserna runt om på ett positivt sätt.

Mobilitet

Gångstråket längs med Skörvallabäcken behöver mer skugga, exempelvis från stora träd, och fler bänkar. Detta ökar stråkets attraktiviteten för både gammal och ung.

Gång- och cykelstråket från förskolor förbi skolan mot centrum och bussar behöver förtydligas. Det behövs också en GC-väg till Kungsbacka.

Ett bilfritt och gent stråk från busstationen till Bukärrsgården skulle vara positivt.

Ett gång- och cykelstråk mellan Särögården och nya bostäder skulle innebära en gen väg till busshållplats för de som bor på Liabovägen.

Samvaro

Ny bebyggelse, eller ombyggnad av befintlig, bör förhålla sig till sin omgivning på ett sätt som främjar gemensam utevistelse. Entréer i lägen som ansluter till allmän plats kan ges en gestaltning och utformning som inbjuder till gemensam användning av platsen och suddar ut gränser mellan privat och allmänt.

Generellt behövs fler allmänna ytor med sittplatser, skugga och lek.

Det behövs vistelseytor för barn och unga som fungerar året runt och även dagtid då ytorna kring skolan och förskolor inte är tillgängliga.

Sammanfattning rekommendationer

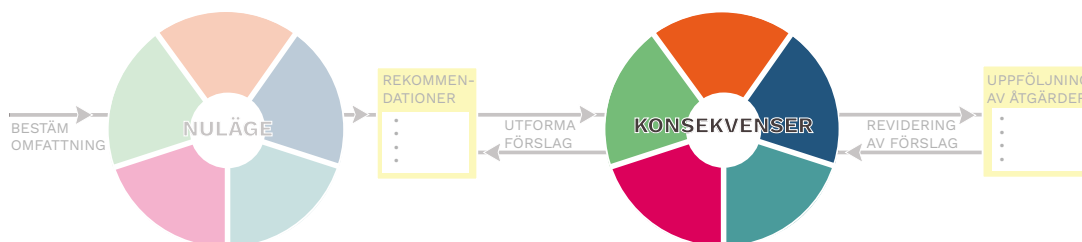
Med närhet till kollektivtrafik och service är Särö centrum en bra plats för ytterligare komplettering med bostäder i flerbostadshus. Fler bostäder nära service innebär att fler människor troligtvis rör sig både dagtid och kvällstid i Särö centrum. Detta kan ge en upplevelse av ökad trygghet. Bostäder i centrumlägen bidrar också positivt till tryggheten i form av ökad synbarheten från lägenhetsfönster. Lägenheter i flerbostadshus innebär också en viss ändring i fördelningen mellan andelen äganderätter, bostadsrätter och hyresrätter i Särö. Detta kan i sig öka mångfallden på orten vilket kan få en positiv inverkan på upplevd hälsa då fler kan känna att de passar in. Olikheter, såsom inkomst eller etnisitet, blir inte lika tydliga.

Rekommendation	Åtgärd	Vems ansvar	Uppföljning
Tydligare gång- och cykelstråk	Skyltning	Teknik	
Tryggare gång- och cykelstråk	Öppna fasader mot allmän plats.	Exploatör	Bygglov
Fler ytor för allmän gemensam utevistelse	Lekplats Parkbänkar	Teknik	
Öppna, tillgängliga och kostnadsfria mötesplatser	Bibliotek	Kultur & Fritid Service	
Öka andelen hyresrätter	Detaljplan för flerbostadshus	Samhällsbyggnadskontoret	Bygglov

Hänsyn i utformning av planen

Detaljplanen möjliggör för bostäder med utplatser som vänder sig mot allmänna gång- och cykelstråk vilket kan få en positiv inverkan på den upplevda tryggheten. Detaljplanen möjliggör också för att det idag slutna kvarteret öppnas upp i öst-väslig riktning så att gående kan välja gå den här vägen istället för runt kvarteret. Den befintliga naturstigen som har sin start inom planområdet fredas från byggnation.

Konsekvensanalys



Detaljplanen möjliggör för ytterligare bostäder i Särö centrum. Det är det kommunala bostadsbolaget som äger och förvaltar byggnaden och deras plan är att byggnaden ska iordningställas för hyresrätter. Hyresrätter innebär en positiv komplettering till bostadsutbudet i Särö vilket kan påverka mångfalden på orten i en bra riktning.

De nya bostäderna ligger nära både kommunal och kommersiell service samt kollektivtrafik vilket underlättar vardagslivet för de som bor där. Detaljplanen och genomförandet av den kan tydliggöra naturstigen till skogsområdet söder om planområdet. Fler människor kan då leta sig ut i naturen för rekreation i vardagen.

Detaljplanen innebär att fler människor bor i Särö centrum vilket i sin tur leder till att fler människor rör sig i området, dagtid och kvällstid. Detta kan påverka den upplevda tryggheten på ett positivt sätt. Bostäder i nära anslutning till allmänna gång- och cykelstråk kan också öka tryggheten på dessa platser.

Detaljplanen har en begränsad påverkan på ökad mobilitet i Särö. Genom att öppna upp det idag slutna kvarteret i öst-väslig riktning kan gående välja att passera genom bostadskvarteret istället för att gå runt det.

Detaljplanen säkerställer ytor för gemensam utevistelse för både barn och vuxna vilket kan öka den sociala samvaron och känslan av tillhörighet och därigenom trygghet. På de gemensamma ytorna kan exempelvis en bra miljö för lek iordningställas. Närheten till skogen och skogslek är också påtaglig.



Kungsbacka

Samhällsbyggnadskontoret
Kungsbacka kommun

0300-83 40 00
samhallsbyggnadskontoret@kungsbacka.se
www.kungsbacka.se/aktuellaprojekt
Social konsekvensanalys 11