



Social konsekvensanalys för Kungsbacka stads fördjupade översiktsplan Rapportering steg 1

Living Cities
2023-01-12

INNEHÅLL

1. Inledning
2. Metod
3. Nuläge och behov enligt SKA-cirkeln
- sammanfattning
4. Fyra rekommendationer
5. Steg 2 – SKA i FÖP-processen

INLEDNING

I samband med framtagande av Fördjupad översiktsplan för Kungsbacka stad (FÖP Staden) vill kommunen ta fram en SKA för hela staden som plockar fram de viktigaste sociala hållbarhetsfrågorna som en fördjupad översiktsplan kan hjälpa till att lösa när staden ska fördubbla sin storlek.

Den SKA som tas fram kommer under lång tid att vara ett stöd när kommunen tar fram nya detaljplaner och program. I samband med planer och program görs SKA för den aktuella platsen, utifrån en modell som kommunen har etablerat för detaljplanenivån. Modellen består av SKA-cirkeln med fokusområdena mångfald, samvaro, mobilitet, trygghet och vardagsliv – vilka utgör utgångspunkt för SKA i FÖP-arbetet.

Den här rapporten är ett första steg i SKA med syfte att få en nulägesbild av tillgängligt material samt identifiera eventuella kunskapsluckor. Den innehåller även förslag till hur SKA kan läggas upp i det fortsatta arbetet med framtagande av FÖPen.

Syftet med rapporten är att:

Ge en nulägesbild av tillgängligt befintligt material och kunskap om social hållbarhet (nuläge, behov, potential) samt identifiera eventuella kunskapsluckor.

Dra slutsatser vad gäller nuläge, behov och potential kopplat till social hållbarhet

Tillsammans med Kungsbacka kommun påbörja utformningen av en process för hur social hållbarhet kan integreras i utvecklingen av den fördjupade översiktsplanen under Steg 2.

METOD

Underlag

- ❖ Inläsning av underlag från kommunen, se bilaga 1, s. 30.
- ❖ Kompletterande statistik (Jämföraren/Kolada, Boverket/Segregationsbarometern, SCB Medborgarundersökning - könsuppdelat)
- ❖ Workshop med tjänstepersoner i kommunen den 13/12 2022 för att ringa in nuläge, utmaningar och påbörja diskussion om fokusområden.
- ❖ Intervjuer med tjänstepersoner inom folkhälsa, social hållbarhet och platsutveckling/näringsliv.

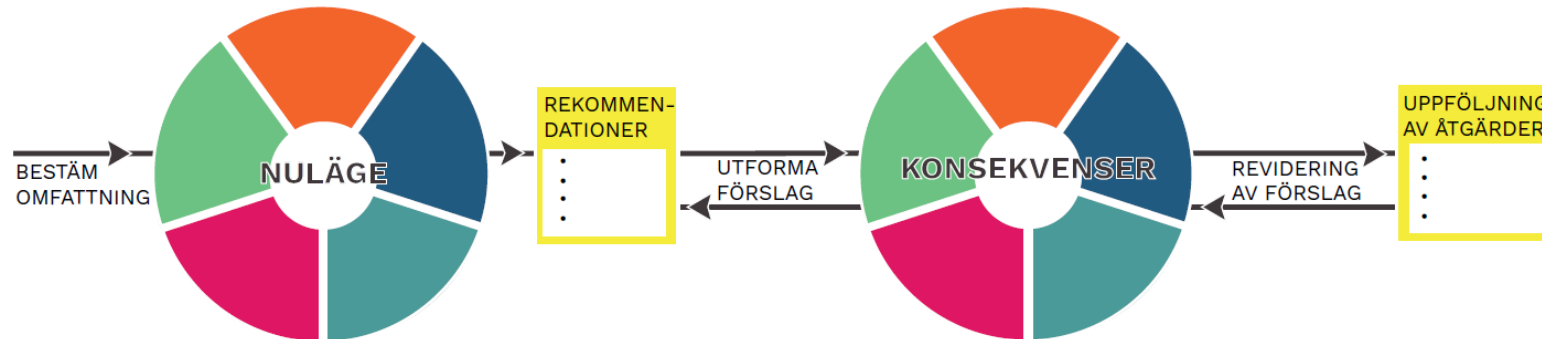
Vi har undersökt

- ❖ Nuläge och uttryckta behov vad gäller social hållbarhet. Vi har utgått från SKA-cirkeln och *sociala* hållbarhetsteman, snarare än bekräftade fysiska utvecklingsteman såsom ån och järnvägen. Living Cities har använt SKA-cirkeln med ett öppet förhållningssätt, vilket innebär att vi föreslår vissa förstärkningar.
- ❖ Finns det något vi inte har kunskap om?
- ❖ Finns det något som kan utvecklas?

I den här rapporten har vi sammanställt och syntetiserat underlaget.

SOCIAL HÅLLBARHET OCH MEDSKAPANDE I DEN FÖRDJUPADE ÖVERSIKTSPLANEN

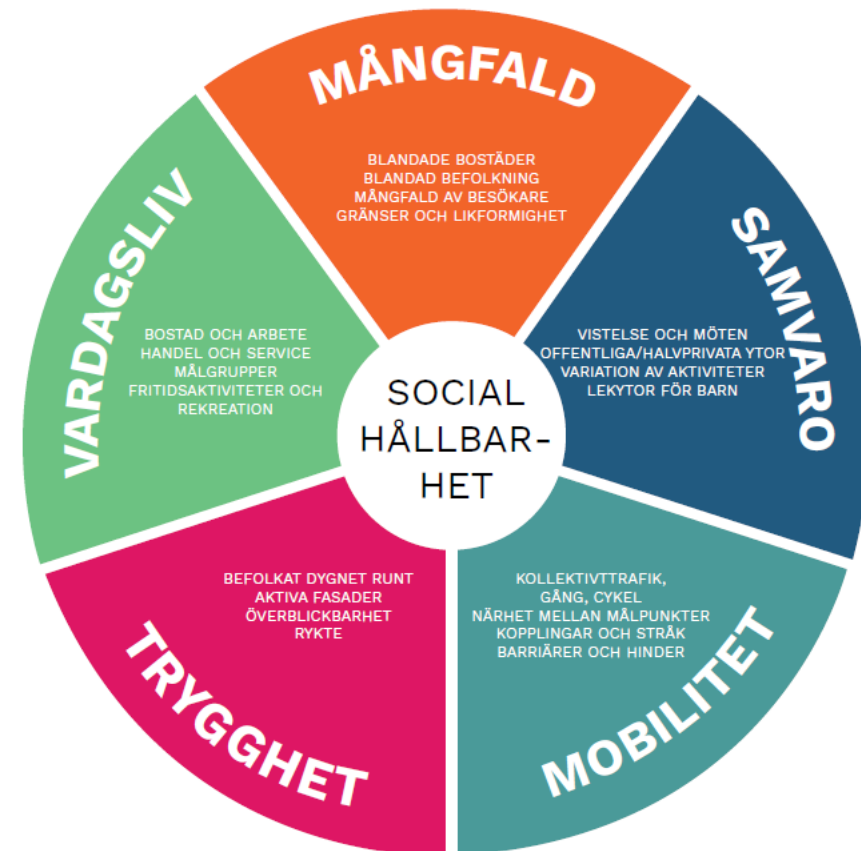
Den sociala konsekvensanalysen baseras på Kungsbackas modell för SKA. Som komplement till denna fokuserar vi också särskilt på kommunikation och en medskapande process, samt att sätta tydliga mål för social hållbarhet mot vilka den fördjupade översiktsplanen kan bedömas.



NULÄGESBESKRIVNING

Nulägesbeskrivningen tar form av en övergripande syntetisering. På de kommande sidorna har vi gjort en sammanställning av dokumentationen vi har gått igenom utan att gå in på detaljer. För varje tema i SKA-hjulet har vi beskrivit:

- ❖ Nuläge
- ❖ Behov
- ❖ Kunskapsluckor



MÅNGFALD - NULÄGE

Nuläge

- Kungsbacka är en välmående kommun. Det finns stora skillnader i inkomst inom kommunen, och utrikes födda kvinnor och män har lägre ekonomisk standard än genomsnittet.
- Det finns en uppdelning vad gäller ägandetyper mellan olika områden. Kommunen i stort domineras av äganderätter (75 %). Centralt i Kungsbacka finns högre andelar hyresrätter och bostadsrätter.
- Området Tingberget märker ut sig med hög koncentration av hyresrätter (91%) och en högre andel invånare med låg ekonomisk standard (främst utrikes födda) än kommunen i övrigt.
- Samtliga områden inom FÖPens geografiska område är klassificerade som områden med goda socioekonomiska förutsättningar. Ett område har mycket goda socioekonomiska förutsättningar (Forsbäck i statistikområdet Östra Önsala som är del av FÖPs område (Boverket/f.d. Segregationsbarometern). Det finns inga riskområden eller utsatta områden i kommunen, enligt Polismyndighetens klassificering.
- Kungsbacka innerstad (till viss del), Hålabäck-Hammerö och Tingberget har högre andel arbetslösa och andel unga som varken arbetar eller studerar, jämfört med övriga områden som ingår i FÖP. Utrikes födda är särskilt utsatta.



Med FÖP finns möjligheten att fokusera på helheten – sammanhållen stad utan grupper eller bostadsområden som halkar efter.

MÅNGFALD - BEHOV

Behov

- Det byggs mycket nytt i staden, och somliga poängterar att de äldre trähusen är tilltalande och viktiga för stadens karaktär. Vikten av variation i form av gammalt och nytt, billigt och dyrt har också framhållits – för att tilltala olika grupper.
- I genomförda SKAer av detaljplaner är *ålder* den vanligaste kategoriseringen och konsekvenser bedöms framförallt för barn, äldre och ibland ungdomar.
- Två grupper har pekats ut som viktiga att bygga prisåtkomliga bostäder för: unga vuxna samt nyanlända personer.

Uttryckt i styrdokument, utredningar, workshop:

- Bygg staden för boende, såväl som besökare och verksamma (arbetsplatser).
- Fokusera på staden för att skapa förutsättningar för fler invånare, fler arbetstillfällen, större utbud, mångfald och puls (Vision 2030).
- Varierande bebyggelsemiljöer och sammanhållen stad är viktigt (Strategi 2050 utkast).
- Ökat medskapande är viktigt för ökad tillit i samhället (Hållbarhetsbokslut 2021, SDG 16)
- *”... utmaningen är att inte skapa områden som skapar otrygghet och utanförskap. ... barn är den grupp som riskerar att bli mest utsatt”* (ÖP)

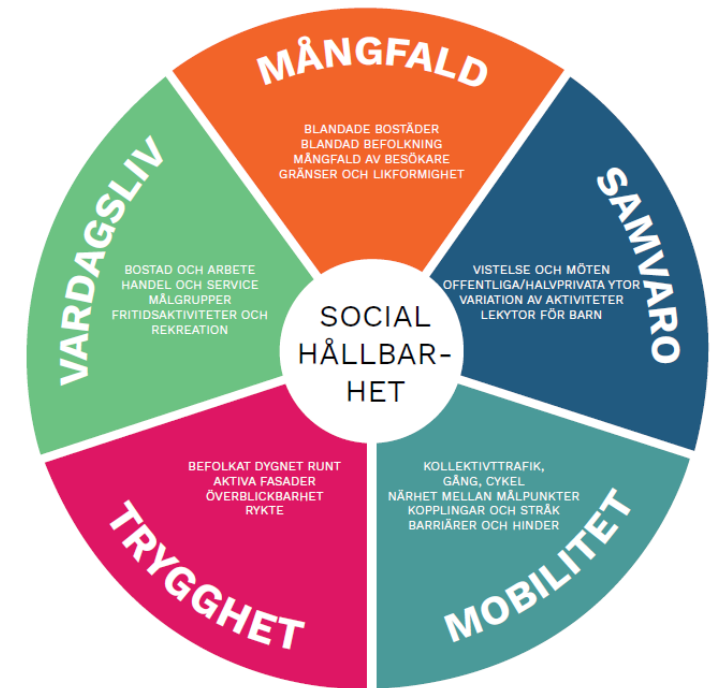
Det här vore bra att veta mer om

Rekommendationerna i SKAer av detaljplaner är att blanda upplåtelseformer och bostadstyper, hur blir det med resultatet i de exploateringar som pågår, följs rekommendationerna?

SAMVARO - NULÄGE

Nuläge

- Det finns mötesplatser, lekplatser, teater och evenemangsytor i centrum.
- Kungsbackaskogen används som rekreations- och motionsområde. Därtill finns en del rekreativa utomhusytor bland annat längs ån och i Badhusparken.
- Invånare i hela kommunen, samt besökare, besöker centrum för att konsumera, och likaså outleten i Hede (muntliga uppgifter).
- Kommunal service (bibliotek, simhall med mera) finns - och kvinnor och män är nöjda med utbudet av kultur, relativt riket (SCB Medborgarundersökning, 2020).
- Utbud av samvaroytor inom- och utomhus finns, men kan behöva göras mer attraktivt (muntlig uppgift).



SAMVARO - BEHOV

Behov

- Det sägs mycket om behov – men det kommer en del olika signaler.
- Utbudet av ställen för unga och äldre att träffas på och umgås bör förbättras/uppmärksammas, tillsammans och var för sig – men det finns samtidigt tjugo ungdomskonsulenter som erbjuder aktiviteter varje dag i kommunen.
- Det efterfrågas å ena sidan ett mer barnvänligt centrum (till exempel Lekverket,), å den andra verkar det finnas mycket platser som inte används men behöver "förstärkas".

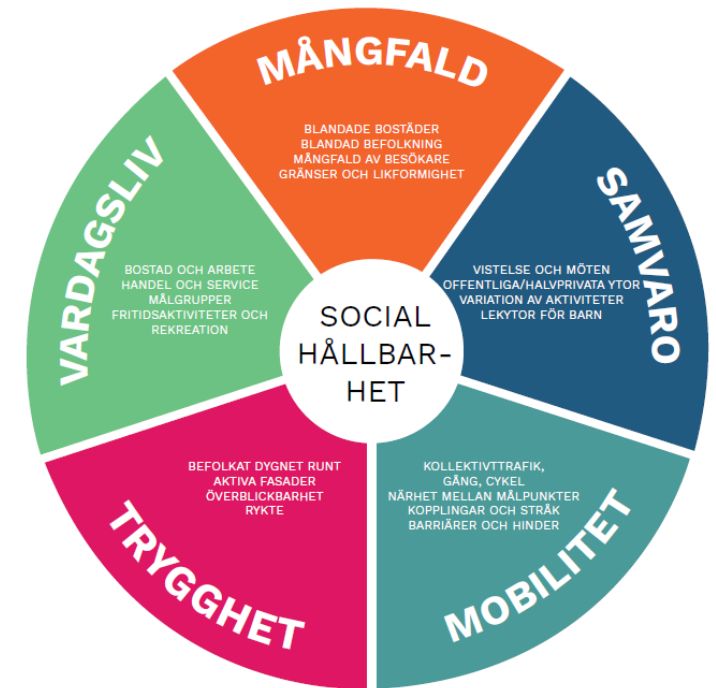
Det vore bra att veta mer om detta

- En uppdaterad sociotopkartläggning kan bidra till att visa vilket utbud som finns, tillgänglighet/närhet till bostäder och kommunikationer, såväl kommersiellt som sådant som inte kostar.
- "Förutom tillgång och närhet är *kvalitén* i utemiljön avgörande för att folk ska vilja vistas på stadens platser och stråk" (SKA-handboken) – vad vet vi om den? Grönområden som ligger direkt vid motorleder till exempel – hur är miljön där?
- Vilka behov och möjligheter finns för att främja samvaro i och mellan olika grupper (barn, jämställdhet)?

MOBILITET - NULÄGE

Nuläge

- Kungsbacka är en bilburen kommun. 96% är nöjda med möjligheten att transportera sig med bil och män är mer nöjda än kvinnor vars nöjdhet ligger under riksnivå (SCB Medborgarundersökning 2021).
- 50% är nöjda med kollektivtrafiken (lägre än riksnivå) – tätare turer önskas (SCB Medborgarundersökning 2021).
- 80% är nöjda med utbudet av gång- och cykelvägar – män är mer nöjda än kvinnor. Här finns förbättringspotential (SCB, Medborgarundersökning 2021).



Att öka tillgängligheten ger den minsta transportkostnaden. Nära är smart för mobiliteten.

MOBILITET - BEHOV

Behov och prioriteringar

- Basservice i de olika stadsdelarna är positivt för tillgänglighet.
- ÖP prioriterar framförallt gång, cykel och kollektivtrafik i staden, samt transporter och pendelförbindelserna anses viktiga. Resultat från en del workshops prioriterar gång- och cykelvänligt, bilfritt centrum och bra kollektivtrafik (workshop och dialog FÖP staden).
- I SKA av detaljplaner är det ofta bilvägar som bedöms som utmanande. Typisk formulering i SKA: "Det gäller särskilt för grupper som ofta missgynnas så som barn, äldre och rörelsehindrade."

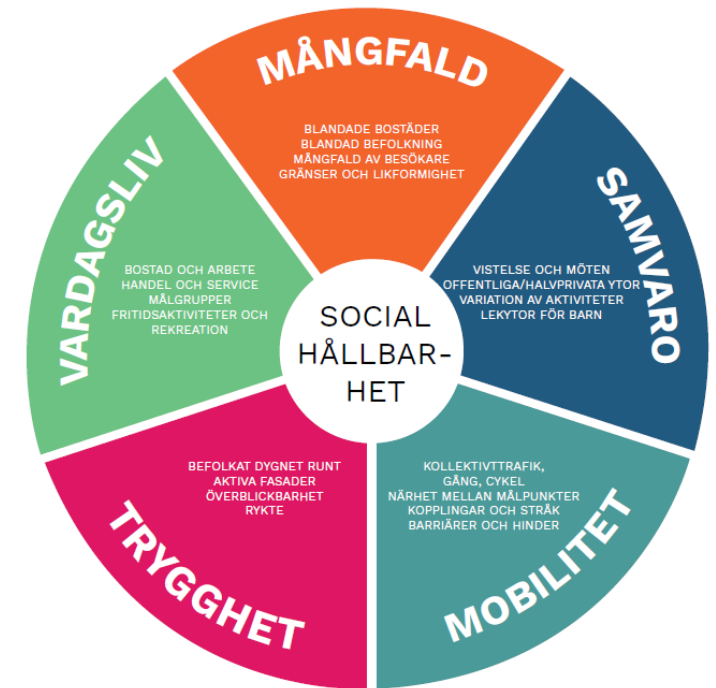
Det vore bra att veta mer om detta

- Var finns det närhet till service, var brister det?
- Var finns det utmaningar vad gäller kollektivtrafik, gång- och cykelvägar? Är hållplatserna, cykelparkeringarna trygga och lättillgängliga för barn, ungdomar och kvinnor och män? Hur går kollektivtrafiken på kvällar och helger?
- Hur ser bilresandet respektive resandet med kollektivtrafik ut bland olika bostadsområden och invånargrupper, för att förstå potentialen i att lägga om resvanor?
- Trafikplanering: godstrafik, bilparkeringar, p-tal – tillämpas sociala hållbarhetsperspektiv på det?

TRYGGHET - NULÄGE

Nuläge

- Kungsbacka beskrivs som en trygg kommun och är en av de kommunerna med minst antal anmälda våldsbrott (Lägesbild brottsförebyggande och trygghetsskapande arbete 2022).
- Samtidigt avstår 41% av kvinnor och 9 % av män 16-84 år från att gå ut ensamma när det är mörkt (Hälsa på lika villkor, 2021)
- Otrygghet är högst i Varla norra, som är ett verksamhetsområde som delvis ingår i FÖP-området (Hälsodata på områdesnivå).
- De platser som har omnämnts som otrygga är Resecentrum, tunnlar (främst tunneln vid Resecentrum) samt Badhusparken. Den främsta orsaken till den upplevda otryggheten på Resecentrum och Badhusparken är gängbildning och ungdomar. Den främsta orsaken till den upplevda otryggheten i tunnlar är främst bristande belysning. (Lägesbild brottsförebyggande och trygghetsskapande arbete 2022)
- Barn och unga upplever trafikmiljön och buller i innerstaden som bitvis hotfull (Lekverket 2022).
- Förstärkning av tryggt stråk längs ån pågår, samt någon satsning på Stormgatan.



TRYGGHET - BEHOV

Behov

- Befolkade platser och trafiksäkerhet i resonemang om trygghet (analys kan fördjupas).
- Det medborgarna anser att kommun och polis kan göra för att öka tryggheten är mer närvaro från polis, mer belysning och kameror, minska buskage samt mer vuxennärvaro i det offentliga rummet (Lägesbild brottsförebyggande och trygghetsskapande arbete)
- Barn och unga önskar omhändertagen och använd miljö, städad, utan klotter och omhändertagna fasader (Lekverket 2022).

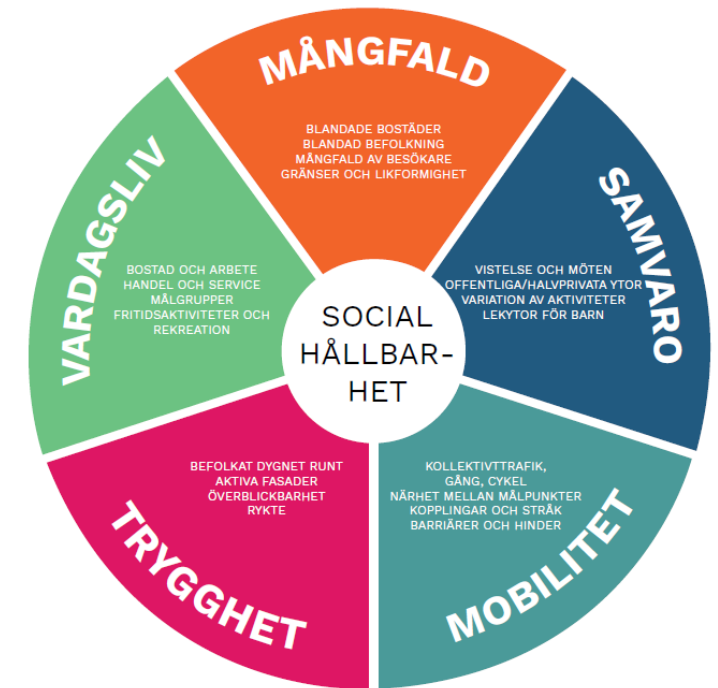
Det vore bra att veta mer om detta

- Vem är otrygg, när och var?
- "Är otrygga platser så otrygga?" fråga ställd av tjänsteperson i workshop.
- Jämställdhetsperspektiv på olika platser, ålder?

VARDAGSLIV - NULÄGE

Nuläge

- I kommunen finns mycket rekreativsmöjligheter, hav och skog, men utbudet behöver värnas och stärkas i staden.
- Kvinnors missnöjdhet med utbudet av friluftsområden märker ut sig, män är mer nöjda. Kvinnor och mäns nöjdhet med utbudet av allmänna träningsplatser utomhus samt belysta motionsspår är låg jämfört med landet (SCB medborgarundersökning 2021). Kvinnor och män (i något lägre utsträckning) är nöjda med idrotts- och motionsanläggningar (Nöjd Medborgar-Index idrott- och motionsanläggningar 2020).
- Kvinnor och män är relativt riket nöjda med utbudet av kulturverksamhet och -utbud (Nöjd Medborgar-Index kultur 2020).
- ”Tillgången till närgrönska för barn och unga är rätt bra.” (muntlig uppgift)
- ”Enkelt vardagsliv för resursstarka hushåll med privat bil” (muntlig uppgift)
- Det finns utmaningar i att återvinna utan bil (SCB).



Med FÖP finns möjligheten att fokusera på helheten – basservice nära och därtill variation i utbudet på olika platser?

VARDAGSLIV - BEHOV

Behov

- Värna och utveckla tillgången till parker och grönområden i staden och stärk stråken längs ån.
- Det är en ambition att fler verksamheter och arbetsplatser etableras i staden. Bör arbetsplatser flytta från hemmen in till staden? (muntlig uppgift att det är önskvärt) Vems kontor?
- Gångvänlig stadskärna är många överens om är viktigt, det ska vara lätt att ta sig runt.
- Återvinningsstationers tillgänglighet för fotgängare och cyklister (utmaning för kommunen, vi vet inte hur det är specifikt i FÖP-området).
- Bostadsnära servicepunkter i stadens delar utvecklas (workshop).

- Utegym, utomhusleder och motionsspår ska finnas i alla kommunens tätorter. / Motionsspår anpassat för hela säsongen bör utvecklas i anslutning till våra tätorter (Hållbarhet i Planering och Markanvisning).

Det här vore bra att veta mer om

- Hur är upplevelsen av ett fungerande vardagsliv idag, för olika grupper, de med respektive utan bil och i olika bostadsrområden? Var brister det? Hur ser barns vardag ut vad gäller möjligheten till rörelse och lek?

SLUTSATSER — SKA-CIRKELN

SLUTSATSERNA BASERAS PÅ DET UNDERLAG SOM OMNÄMNS PÅ SIDAN 4.

Mångfald

Det är viktigt att involvera grupper bortom den välmående majoriteten och fokusera på att lyfta de områden som har högst andel invånare med låg ekonomisk standard.

Det är viktigt att stadens utbud och gestaltning tilltalar många – även den mindre ”nya” och tillrättalagda stadsmiljön värderas och får ta plats.

Samvaro

Utbudet av platser, verksamheter och aktiviteter inom- och utomhus finns, men vi har genom denna kartläggning inte kännedom om kvaliteter och nöjdhet bland olika grupper. Barn och unga kan behöva ett större utbud i staden.

Mobilitet

Bilburenheten är en stor utmaning att adressera ur sociala och miljömässiga hänseenden. Det finns förbättringspotential vad gäller kollektivtrafiken. En större förståelse för kvinnors behov av transporter är önskvärd. Förbättrad tillgänglighet/närhet till service i vardagen är en viktig strategi för att minska behovet av mobilitet.

Trygghet

Kungsbacka är säkert ur statistiskt hänseende. Det finns platser som upplevs otrygga i centrum. Det vore bra att utveckla analysen för (åtminstone) målgrupperna barn och kvinnor.

Vardagsliv

Det finns uttalade ambitioner att skapa en mer levande stad med ett varierat utbud av butiker, rekreativsmöjligheter, arbetsplatser, service, kultur med mera. Den utmaning vi har ringat in är behovet av grönska, närnatur och rekreativsmöjligheter i staden, som särskilt behöver värnas. En uttalad konkurrens om ytan riskerar en stad med begränsad tillgång till exempel rekreativa värden.

REKOMMENDATIONER

REKOMMENDATIONERNA BASERAS PÅ DET UNDERLAG SOM OMNÄMNS PÅ SIDAN 4.

Här presenterar vi fyra rekommendationer utifrån genomgången av underlaget.

1. FÖP ger möjlighet att planera för helheten och bygga en **sammanhållen stad** där ingen halkar efter.
2. FÖP och dess framtagande kan bidra till **ökad delaktighet i samhället** av marginaliserade grupper, och
3. stärka kunskapen om **prioriterade grupper av invånares** behov i staden.
4. Stärk fokus på **mänsklig skala och hälsofrämjande** miljöer.

REKOMMENDATION 1:

SAMMANHÅLLEN STAD - OCH HELHETEN!

Den här rekommendationen presenterar perspektiv och reflektioner som kan appliceras på staden när nu FÖP ger möjlighet att utforska helheten. Även generella utmaningar som har framkommit i kartläggningen presenteras.

Jämlikhet

Kungsbacka är en välmående kommun, men det finns utmaningar vad gäller utanförskap och folkhälsa som är viktiga att adressera så att de inte förstärks när staden utvecklas.

Förtroendevalda behöver tydliga incitament/inspiration att styra för social hållbarhet i form av inkludering, sammanhållning och hållbara transporter.

Utforska vad slutprodukten FÖP Staden såväl som FÖP-processen kan bidra med för att inkludera marginaliserade grupper.

Identitet

Resonemang om identitet, historia och kulturvärden finns i nuvarande FÖP, men nämns endast någon enstaka gång i SKAer av detaljplaner. Det är en viktig aspekt att fortsätta det arbetet med nya FÖP för staden.

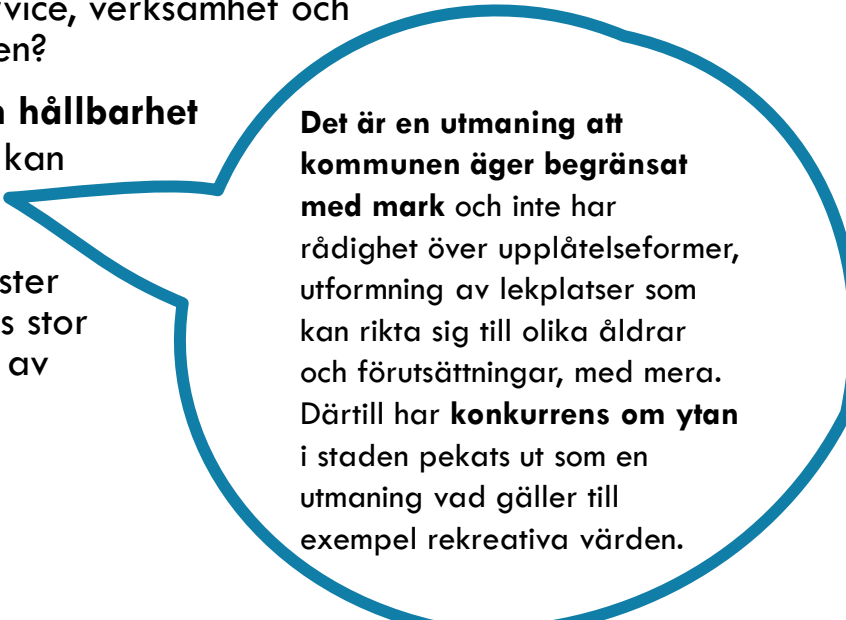
Varumärkesplattformen finns, behöver den implementeras i och med FÖP?

Planera stadens funktioner med ett helhetsperspektiv

En plan för utbudet av stadens funktioner (t.ex. service, verksamheter, parker) kan stärka SKAer av detaljplanenivån – vilken service, verksamhet och aktiviteter behövs var i staden?

Använd kompetensen inom hållbarhet

Organisationens specialister kan koppla an frågor om klimat och risker, biologisk mångfald och ekosystemtjänster till social hållbarhet. Det finns stor potential, till exempel i form av samnyttjande av ytor.



Det är en utmaning att kommunen äger begränsat med mark och inte har rådighet över upplåtelseformer, utformning av lekplatser som kan rikta sig till olika åldrar och förutsättningar, med mera. Därtill har **konkurrens om ytan** i staden pekats ut som en utmaning vad gäller till exempel rekreativa värden.

REKOMMENDATION 2:

INVOLVERING OCH DELAKTIGHET

Den här rekommendationen fokuserar på målet med att arbeta för en mångfald i stadens byggnader, funktioner och befolkningsgrupper, nämligen att uppnå involvering och delaktighet i samhällslivet av alla invånare och hur FÖP har en viktig roll i detta.

Vad vi ser behov av

Det är ingen brist på kvantitativt baserad kunskap. Den är vägledande, övergripande och visar på frågor att undersöka vidare. Den kan gärna kompletteras med kvalitativ kunskap från experterna själva, invånarna.

Det finns ingen större dialog gjord om stadens utveckling, och det finns inte så mycket insikter rörande olika målgruppers upplevelse av och behov i staden*.

Vikten av dialoger och medskapande betonas i hållbarhetsbokslut 2021.

* Detta påstående baseras på det underlag som kommunen har tillhandahållit i det här uppdraget. Underlag finns från barn i åk 2,4,6,7,8 (Lekverket), barndialoger, en del från ungdomar, och begränsat för SFI-studerande (enkät). Det finns möjlighet att i större utsträckning redovisa könsuppdelad statistik.

Varför det är viktigt

Kunskapen om olika invånares upplevelser och behov kan ge en mer träffsäker FÖP.

Att påverka den egna livssituationen är viktigt för hälsan – delaktighet i planering är en sådan insats.

Dialogerna kan även vara ett sätt att skapa närhet mellan invånare och beslutsfattare. SCB Medborgarundersökning visar potential vad gäller att öka interaktion, tillit till förtroendevalda och möjligheterna att påverka – förtroendevalda och beslutsfattande tjänstepersoner kan möta invånare som del av FÖP-processen.

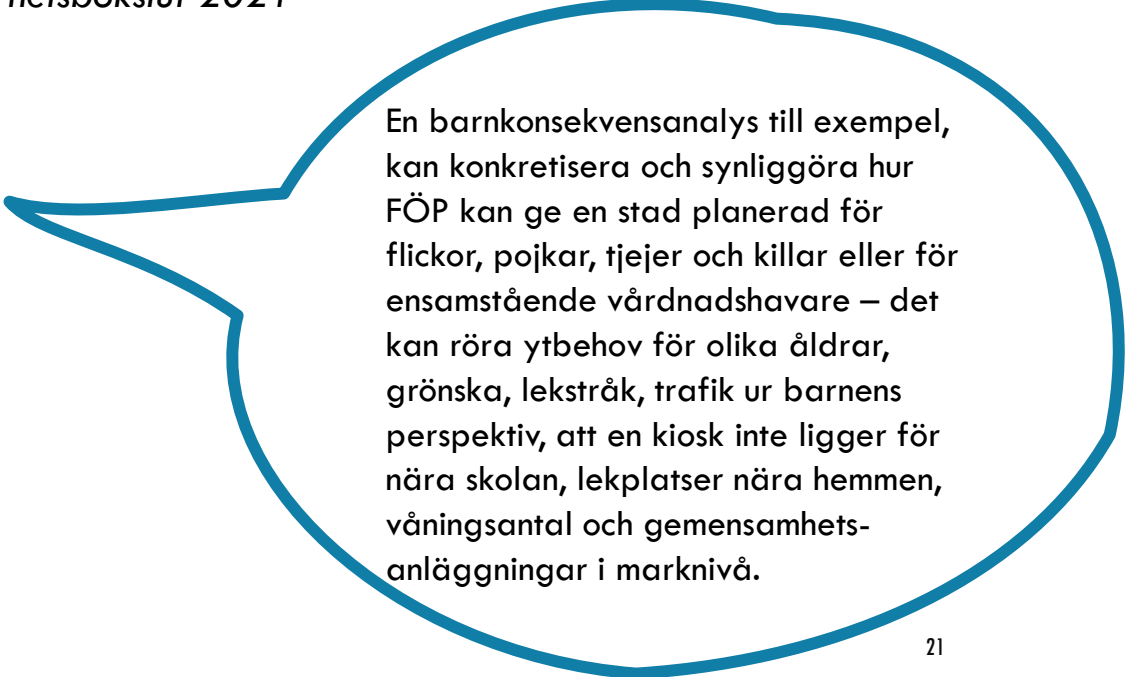
REKOMMENDATION 3: PRIORITERA MÅLGRUPPER – FÖR VEM PLANERAR VI?

Utsagor om olika målgrupper kommer ofta från majoritetssamhället och riskerar att bli normativa. De bör kombineras med berättelser från målgrupperna själva. (se t.ex. Fryshusets 2017, Lekverket 2022, barndialoger, kommunutvecklare 2021, 2022).

Om vi inte berättar vems behov som bevakas finns en risk att det faller bort, och en risk att uppfattningen om vad som är bäst för "alla", det vill säga vår egen idé om vad som är bäst för de *flesta*, får styra.

Barn och äldre är ju heterogena grupper. Personer med neuropsykiatrisk funktionsnedsättning är en växande grupp som kan involveras vad gäller behov i staden. Utrikes födda är en grupp invånare som "kommunen har i utmaning att fånga upp" (källa: spindeldiagram) och som på gruppnivå har lägre ekonomisk standard än övriga invånare.

"Vi behöver också, framför allt i en växande kommun, jobba med att förebygga ojämlikhet i samhället, oavsett om den beror på ekonomi, etnisk bakgrund, kön eller bostadsort. I detta arbete behöver vi ha särskilt fokus på jämställdhet och barnperspektivet.", står det att läsa i Hållbarhetsbokslut 2021



En barnkonsekvensanalys till exempel, kan konkretisera och synliggöra hur FÖP kan ge en stad planerad för flickor, pojkar, tjejer och killar eller för ensamstående vårdnadshavare – det kan röra ytbehov för olika åldrar, grönska, lekstråk, trafik ur barnens perspektiv, att en kiosk inte ligger för nära skolan, lekplatser nära hemmen, våningsantal och gemensamhetsanläggningar i marknivå.

REKOMMENDATION 4:

MÄNSKLIG SKALA OCH HÄLSOFRÄMJANDE MILJÖER

Den här rekommendationen betonar hur planering och gestaltning utgår från en mänsklig skala och människors behov i staden, såväl som hur kommunens folkhälsoutmaningar kan utgöra utgångspunkt i resonemang om planering. I SKA-handboken ingår mycket sådana rekommendationer och här sker viss komplettering.

Mänsklig skala

Siktlinjer, volymer och skala, fönster- och balkongsättning och placeringen av privata trädgårdar mot exempelvis gator/gångvägar kan bidra till att kontakt mellan människor befrämjas och till att skapa trivsamma och befolkade miljöer. En riktlinje är att byggnader, för att behålla kontakt med marknivån helst inte bör överstiga fyra-fem våningar. Detta är förstås alltid ett avvägande på värdefull mark (beslutsfattare är positiva till att bygga högt, se FÖP staden).

FÖP kan poängtera behovet att bostäder möter vardagslivets behov såsom hiss, cykelrum, gemensamhetsanläggningar, barnvagnsrum och möjlighet till smidiga matleveranser.

Hälsofrämjande miljöer och barnens perspektiv

Det finns möjlighet att ytterligare adressera folkhälsobehov i form av stillasittande och övervikt, stressreducering bland flickor och unga kvinnor, att motverka suicid och planera för att möta behov hos den växande gruppen med adhd och autism som inte står i fokus idag. Exempelvis genom att genomgående betänka orienterbarhet, rumslighet, hur aktiverande platser kan skapas och aktiva transporter främjas. Näringslivet har önskat fokus på hälsa och wellbeing i staden (dialoger FÖP).

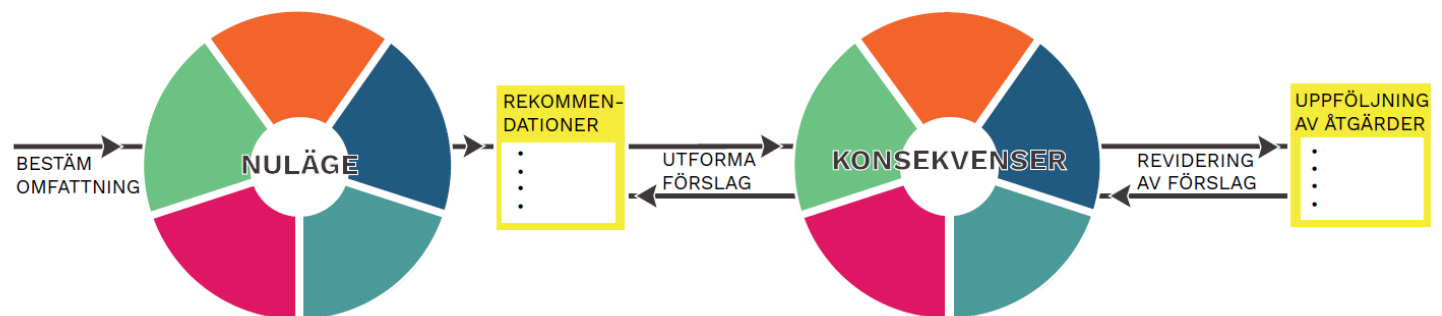
Barnens perspektiv på utformning och gestaltning (enligt barndialogerna) lyfter behov av variation, konst och färg, mer vatten, platser för alla generationer, platser som är fysiskt utmanande och bygglek, skyltning och namn med barnperspektiv.

STEG 2: FÖRSLAG TILL UPPLÄGG

Steg 1 av uppdraget har presenterat en nulägesbild vad gäller social hållbarhet i planområdet (nuläge, behov, potential) utifrån tillgängligt befintligt material och kunskap, och ett antal kunskapsluckor har identifierats.

I steg 2 ser vi följande process:

- ❖ Kommunikation och deltagande
- ❖ Färdigställande av analys
- ❖ Målområden/fokusområden för social hållbarhet
- ❖ Social hållbarhet i FÖP:ens utformning
- ❖ Social konsekvensanalys
- ❖ Uppföljning av åtgärder



KOMMUNIKATION & DELTAGANDE

Tydlig kommunikation är viktig för att bygga legitimitet kring FÖP-processen och förankra den färdiga planen. Kommunikationen bör tydliggöra:

- ❖ Att FÖP-arbetet är påbörjat, och hur processen ser ut
- ❖ Hur det går att bidra till och påverka planen
- ❖ Kommunikation kring det färdiga resultatet och vad det betyder för de som bor och verkar i Kungsbacka.

Processen bör också inkludera olika sätt för de som bor och verkar i Kungsbacka att bidra till analysen av nuläget, mål för social hållbarhet, utformning av planen samt dess konsekvensbedömning. Detta kan göras exempelvis genom:

- ❖ En digital (och/eller fysisk) enkät
- ❖ Tematiska möten/workshops där relevanta aktörer bjuds in för att diskutera Kungsbacka stads framtid
- ❖ Öppna forum där politiker och tjänstepersoner träffar invånare för att diskutera FÖP:ens inriktning.
- ❖ Andra mer innovativa sätt att öka delaktigheten i FÖP:en
- ❖ Riktade dialoger med exempelvis målgrupperna barnfamiljer, unga och boende i ett eller två områden där flerbostadshusen dominerar.

FÄRDIGSTÄLLANDE AV ANALYS

Input från invånare och relevanta aktörer kompletterar analysen i Steg 1 med värdefull kunskap. Eventuella kunskapsluckor adresseras genom mindre utredningar och intervjuer för att få en heltäckande nulägesbild.

En digital/fysisk enkät kan vara ett sätt att inhämta kompletterande kunskap.

MÅLOMRÅDEN/FOKUSOMRÅDEN FÖR SOCIAL HÅLLBARHET

Med analysen som bas formuleras FÖP:ens ambitioner att bidra till social hållbarhet och adressera sociala utmaningar. Även här ger input från de som bor och verkar i staden värdefull kunskap. Målen för social hållbarhet kan integreras som delar i FÖP:ens övergripande mål, eller formuleras som specifika mål i sig. Målen ska vara formulerade på ett sätt som möjliggör konsekvensanalys av planförslaget mot uppsatta mål.

SOCIAL HÅLLBARHET I FÖP:ENS UTFORMNING

FÖP:ens strategiska riktning/utformning och ”åtgärder” ska bidra till de sociala hållbarhetsmålen. För detta krävs ett nära samarbete med de respektive förvaltningsområdena som FÖP:en adresserar. Med basen i den övergripande visionen för den framtida Kungsbacka stad utvecklas FÖP-förslaget.

Detta görs genom ett nära samarbete med FÖP gruppen för att ta fram lösningar. Workshops kring åtgärder, även utanför kommunala förvaltningen, är värdefulla för att ge kompletterande perspektiv.

SOCIAL KONSEKVENSPANALYS

Parallellt med utformningen av FÖP:en i steget ovan genomförs en social konsekvensanalys av olika scenarios och alternativ för att snabbt se hur olika förslag bidrar till måluppfyllnad, samt vilka konsekvenser dessa får. Revidering av planerna kan därmed göras löpande under processens gång. Synpunkterna på FÖP-förslaget under samrådet ger också ett underlag. Konsekvensanalysen ger även rekommendationer för eventuella tillägg och revideringar av FÖP-förslaget.

UPPFÖLJNING AV ÅTGÄRDER

Den fördjupade översiktsplanen kommer att fungera som ett ramverk som andra (detalj)planeprocesser ska förhålla sig till. I detta steg tas rekommendationer fram för hur kommande planprojekt ska analyseras och bedömas för att bidra till FÖP:ens övergripande mål. Även andra rekommendationer kring frågor som framkommit under FÖP-processen men som inte har kunnat omhändertas i planen kan inkluderas här.

BILAGA 1 – GENOMGÅNGET MATERIAL

- Hållbarhetsboks slut 2021
- SCB Medborgarundersökning 2021
- Varumärkesplattform | Kungsbacka kommun
- Översiktsplan - Vårt framtida Kungsbacka
- ÖP:s Hållbarhetsbedömning, hur planen påverkar FN:s globala mål.
- SKA från DP gjorda i Kungsbacka stad, 2017 och framåt samt Kommunens SKA-modell
 - Björkris etapp 2
 - Kungsmässan
 - Gjutaren och Liljan - programskedet + uppdaterad för DP
 - Nordöstra Kungsbacka stad -planprogram
 - Ejdern
 - SÖC1
 - Tölöängar 3 (i planbeskrivningen)
 - Hedeleden (i planbeskrivningen)
 - Södra inlag (enbart nuläge + rekommendationer)
 - Tölöängar syd (enbart nuläge + rekommendationer)
 - Söderbro (enbart nuläge + rekommendationer)
- Sociotopkarta
- Lekverket, Trygghet och Trivsel
- Hållbarhet i Planering och Markanvisning 221117 (PPT)
- Spindeldiagram – öppen statistik har sammanställts för att ge möjlighet att följa upp förändringar inom kommunens REGSO-områden
 - bakomliggande rapport; En flerdimensionell analys av Kungsbackas socioekonomiska och demografiska egenskaper
- Dialoger och trygghetsundersökningar via Kultur & Fritid
 - Folkhälsoenkäten ”Hälsa på lika villkor” med en fördjupad kartläggning för Halland samt hälsodata på områdesnivå i kommunen
 - Kommunutvecklarnas rapport 2021
 - Kommunutvecklarnas rapport 2022
 - Enkäten ”Lokal uppföljning av ungdomspolitiken”
 - LUPPFöljning 2021 – En fördjupning om ungdomars perspektiv på stress
 - Lägesbild 2022 Kungsbacka – Brottsförebyggande och trygghetsskapande arbete
 - Fryshusets förstudie om ungas psykiska hälsa i Kungsbacka
 - Enkät till nyanlända om upplevd inkludering i samhället
 - REBAS Skolsegregation.pdf (goteborgsregionen.se)
 - REBAS Barnfattigdom 20220824.pdf (goteborgsregionen.se)
- 5 genomförda WS och 1 barndialog inom FÖP staden
 - WS-KLG-Framtidens hållbara Kungsbacka stad
 - WS-politiker-Framtidens hållbara Kungsbacka stad
 - WS-kultur-idrotts- o näringsliv-Värden och utmaningar_centrum
 - WS-näringslivet-Kungsbacka en levande stad 2050
 - WS-KSau_TNau-Målpunkter och stråk
 - Barndialog med tre centrala förskolor
 - Vad alla WS hade gemensamt
- Statistik (Jämföraren/Kolada, Boverket/Segregationsbarometern, SCB Medborgarundersökning)



TACK FÖR OSS!

EMMA SHEPHERDSON
JENNIE BJÖRSTAD
MATS JARNHAMMAR
WWW.LIVINGCITIES.SE