

# Utlåtande om Fladdermöss

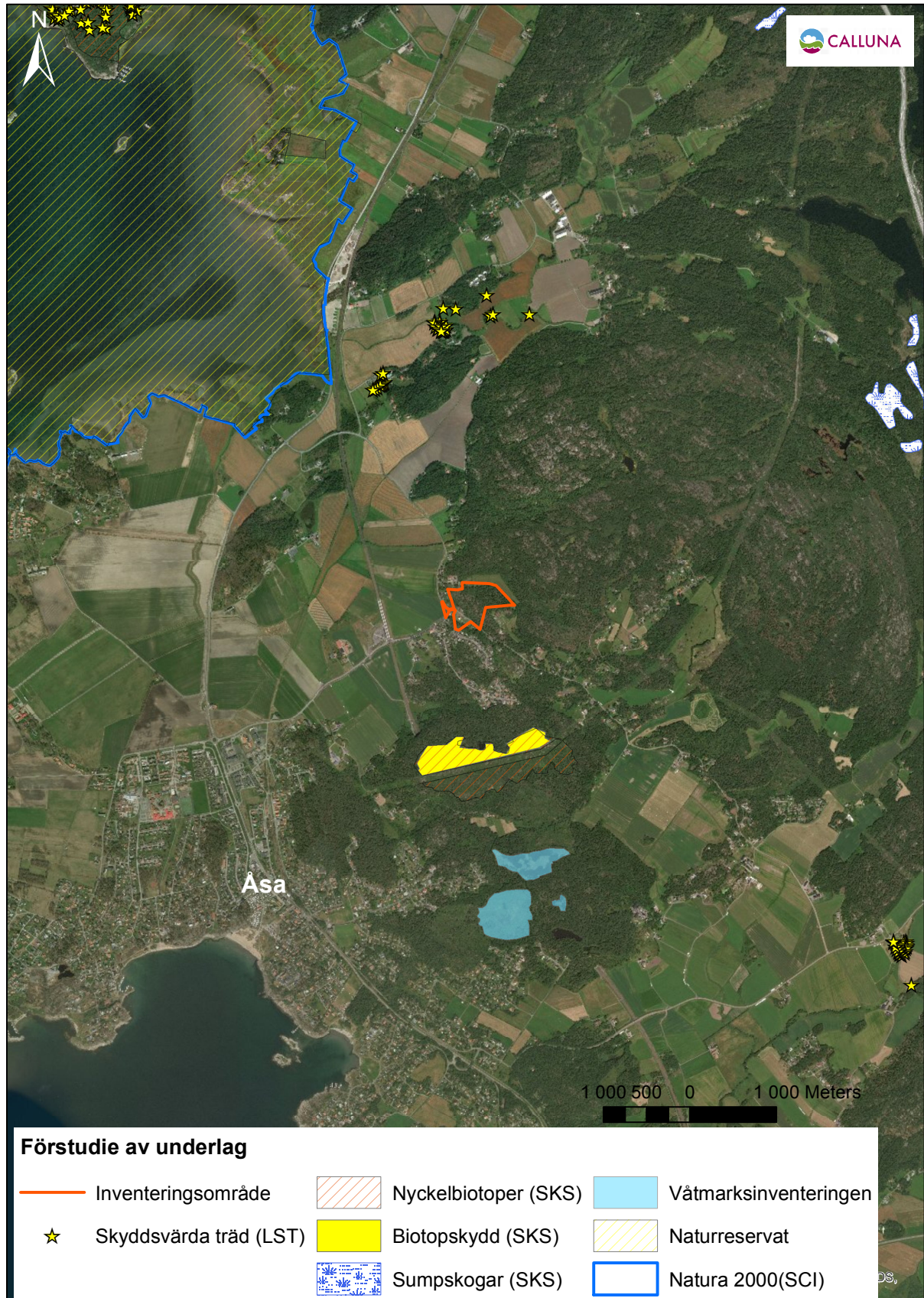
inom fastigheten Stockalid 1:4 i Åsa  
Kungsbacka 2019

## Bakgrund och syfte

Calluna har tagit emot en förfrågan om utlåtande om fladdermöss i området Åsa inför detaljplanearbete. Syftet är att få en indikation om områdets förutsättningar för fladdermöss och för att kunna ta beslut om det behöver utföras en inventering av fladdermöss i området.

## Förstudie

I figur 1 redovisas utpekade ytor och objekt som kan ha betydelse för fladdermöss i omgivningen. Enligt utdrag från ArtDatabanken har det inte registrerats några fladdermöss inom inventeringsområdet eller utanför med en buffert på ca 2,5 km.



Figur 1. Underlag av betydelse för fladdermöss i landskapet.

## Fladdermöss

### Artskydd - fridlysning

Fladdermöss är enligt 4, 5 § i artskyddsförordningen fridlysta i Sverige och det anges att det är förbjudet att:

1. avsiktligt fånga eller döda djur,
2. avsiktligt störa djur, särskilt under djurens parnings-, uppfödning-, övervintrings- och flyttperioder,
3. avsiktligt förstöra eller samla in ägg i naturen, och
4. skada eller förstöra djurens fortplantningsområden eller viloplats.

Fladdermöss har också ett utökat skyddsvärde enligt artskyddsförordningen som anger att ”Arten kräver noggrant skydd enligt art- och habitatdirektivet. Arten finns upptagen i bilaga 4 till art- och habitatdirektivet.” Några arter har också följande tillägg ”Arten har enligt fågeldirektivet eller art- och habitatdirektivet ett sådant unionsintresse att särskilda skyddsområden (fågeldirektivet) eller bevarandeområden (art- och habitatdirektivet) behöver utses. Arten finns upptagen i bilaga 1 till fågeldirektivet eller bilaga 2 till art- och habitatdirektivet.”

### Kort om fladdermöss

I Sverige har det registrerats 19 arter av fladdermöss varav flera är ovanliga och nio av dem är rödlistade enligt 2015 års rödlista. Fladdermöss använder träd med håligheter, gamla byggnader och bergväggar som vilo- och övervintringsplatser. När dessa förekommer i närheten till öppna ytor på land och/eller vattendrag, dammar och sjöar där insektsproduktionen är högre, finns goda livsmiljöer för fladdermöss. Inom Hallands län och regionen öster om Åsa finns majoriteten av Sveriges fladdermusarter registrerade i olika omfattning med undantag för några arter, bl.a. sydliga arter som bara påträffats i Skåne. Ett område med 6 eller fler arter av fladdermöss brukar räknas som extra intressant ur ett naturvårdsperspektiv.

## Fältbesök

### Beskrivning av området

Området besöktes den 4:e april av biologen Jonas Mattsson (Calluna AB). Livsmiljöer för fladdermöss undersöktes översiktligt inom planområdet samt strax utanför. Området består av skogsmiljöer och i den norra delen, en bit åkermark. Hällmarkstallskog dominerar på höjden med inslag av björk. Bitvis förekommer också ek, rönn och asp. Flera enbuskar och stenmurar förekommer i skogsmiljöerna vilket vittnar om att området förr har varit mer öppet och använts som betesmark. Längs vägen finns några bostadshus och en ladugård. Det finns ett dike mot åkermarken samt ett småvatten i ett fuktigt parti med björkskog.



**Figur 2.** Miljöer inom inventeringsområdet. De två översta bilderna är från norra delen närmast jordbruksmarken.

## Förutsättningar för fladdermöss inom området

Under fältbesöket noterades fem håligheter i träd av asp, ek och björk (figur 4). Inom området finns det också fuktiga partier, ett dike samt ett litet öppet småvatten tillsammans med stående enstaka döda björkar spridda i ett parti. Ladugården som står jämte vägen tillsammans med hålträden kan utgöra boplatser. Jaktmiljöer förekommer i låg till måttlig grad över diket och fuktstråket i den norra delen.

Skogen är överlag ung och inga gamla träd förekommer. I stora delar finns inga förutsättningar för bo- eller viloplatser och ett lågt värde som jaktmiljö. I landskapet runt om inventeringsområdet (radie på 1,4 km) finns utpekade skyddsvärda träd samt en nyckelbiotop och våtmarker (figur 1) vilket höjer biotopvärdet inom inventeringsområdet för fladdermöss. Ca 500 m i sydväst samt 500 m åt sydöst finns små dammar och småvatten vilket också är jaktmiljöer för fladdermöss.



**Figur 3.** Två av de noterade hålträden under fältbesöket.



**Figur 4.** Tre ytor med potentiella boplatser för fladdermöss. Punkterna är träd med håligheter.

## Samlad bedömning

Delar av området hyser troligtvis fladdermöss, framför allt i enstaka hålträd och ladugården som kan användas som vilo- och övervintringsplatser. Detta antagande bygger på ovanstående resonemang och att jaktmarker för fladdermöss förekommer i viss mån. Samtidigt består stora delar av yngre skog utan biotopkvaliteter för fladdermöss. Om de utpekade ytorna i figur 4 lämnas orörda bedöms det inte behövas någon vidare inventering. Däremot om dessa ytor berörs rekommenderas en mindre inventering av fladdermöss i utvalda delar vilket kommer ge information om förekomst och omfattning samt fungera som underlag vid detaljplanearbete och vid förslag till skyddsåtgärder.

## Referenser

- ArtDatabanken, 2019. Utdrag mellan 2000-2019 inom området/landskapet.  
 Artskyddsförordningen (2017:845). Från: [http://www.riksdagen.se/sv/dokument-lagar/dokument/svensk-forfattningssamling/artskyddsforordning-2007845\\_sfs-2007-845](http://www.riksdagen.se/sv/dokument-lagar/dokument/svensk-forfattningssamling/artskyddsforordning-2007845_sfs-2007-845)  
 Länsstyrelsen, 2019. GIS-skikt från länsstyrelsens kartverktyg.  
 Skogsstyrelsen, 2019. GIS-skikt från skogens pärlor.  
 Naturvårdsverket, 2019. Hämtades från: <http://skyddadnatur.naturvardsverket.se>