

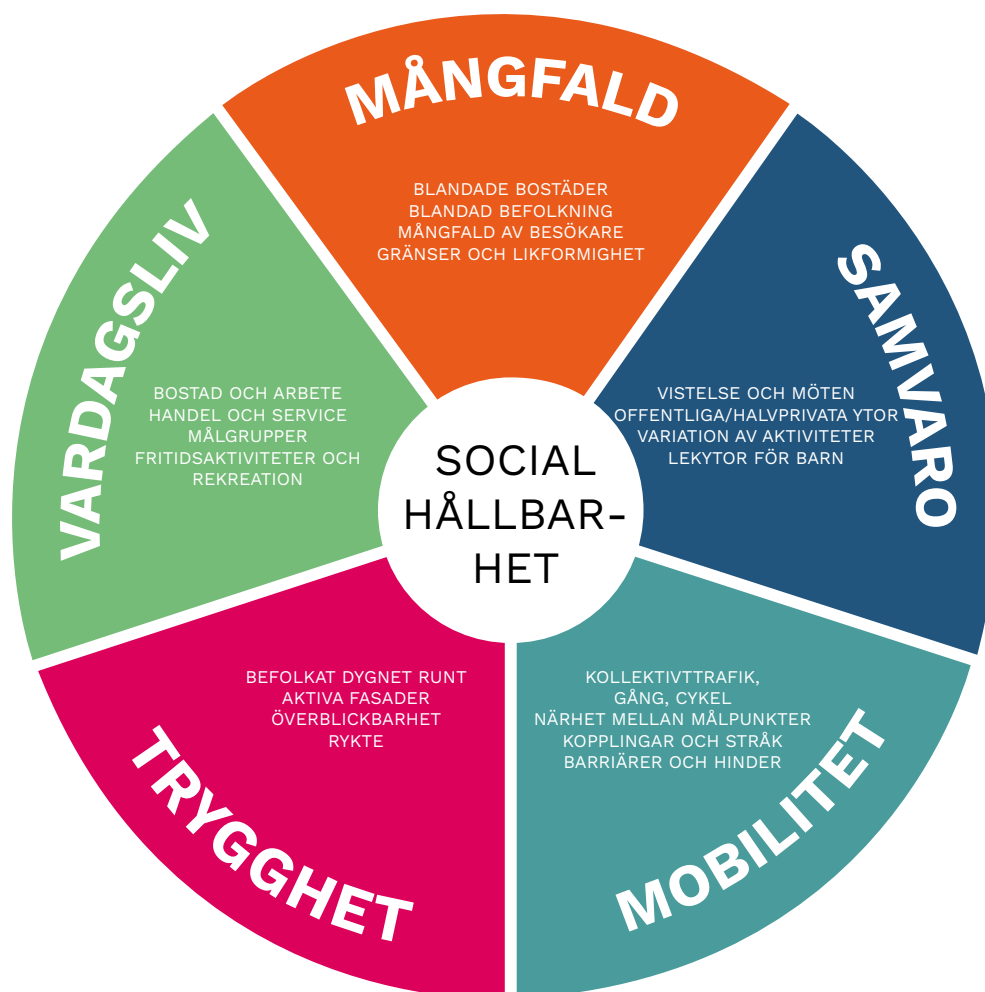
DATUM 2023-04-12



Kungsbacka



# Social konsekvensanalys för Åsa 5:155 mfl



## **Innehåll**

Inledning.....	3
Syfte och metod .....	4
Steg 1: Nulägesanalys .....	5
Steg 2: Rekommendationer till planarbetet.....	6
Steg 3: Hänsyn i utformning av planen .....	7
Steg 4: Konsekvensanalys .....	7

### **Social konsekvensanalys för detaljplan för bostäder och verksamheter inom Åsa 5:155 m.fl. i Åsa**

Upprättad 2021-05-07

Reviderad 2023-04-12

#### **Projektgrupp för SKA**

Del 1:

Elin Kajander, Planarkitekt

Stina Wikström, Planarkitekt

Lisa Carlsson, Exploateringsingenjör

Jon Wihard, Trafikingenjör

Thinh Bui-Ljungqvist, Bygglovshandläggare

Helen Svenstam, Landskapsarkitekt

Astrid Nilsson, Projekteringsingenjör

Maria Aviles-Kindesjö, Folkhälsoutvecklare

Amanda Kaså, Barnrättsutvecklare

Lis Hellström, Trygghetssamordnare

Maria Frykstedt, BRÅ-samordnare och utvecklare

Christian B. Andersson, utvecklingsledare

Del 2:

Emma Johansson, Planarkitekt

Johanna Vinterhav, Planarkitekt

Margit de Boer, Specialist hållbarhet

Cecilia Ljungkvist-Holm, Folkhälsoutvecklare

Peter Rudvall, Utvecklingsledare

Lis Hellström, Trygghetssamordnare

Christian B. Andersson, utvecklingsledare

Helen Svenstam, Landskapsarkitekt

Sara Johansson, Trafikingenjör

# Inledning

I Kungsbacka kommun används den sociala hållbarhetscirkeln för att arbeta med social hållbarhet i fysisk planering. Hållbarhetscirkeln består av fem teman som tillsammans fångar de viktigaste delarna av social hållbarhet; mångfald, vardagsliv, trygghet, mobilitet och samvaro. Social hållbarhet hänger också nära samman med ett rikt kulturliv. Konstens och kulturrens roll i samhällsplaneringen ska därför också tidigt beaktas och ses som ett naturligt och viktigt inslag i cirkelns delar. En socialt hållbar miljö har en mångfald av människor, aktiviteter och byggnader, bejakar människors olika förutsättningar och intressen, uppmuntrar till planerade och spontana möten, är lättillgänglig för alla grupper och individer, är befolkad och trygg under flera av dygnets timmar samt underlättar människors vardagsliv, bland annat genom att det är lätt att ta sig mellan bostad, skola/arbetsplats och fritidsaktiviteter.

Många möten mellan vänner och främlingar, lika och olika människor, skapar bättre förutsättningar för ett samhälle med tolerans, kreativitet och småföretagande. Att bygga en stad som motverkar segregation och som uppmuntrar till möten är därför prioriterat för att nå social hållbarhet och därmed ett långsiktigt hållbart samhälle.

## Barnrättslagen

Den 1 januari 2020 blev barnkonventionen lag och kallas nu barnrättslagen. För att enklare ta till sig barnrättslagen går det att utgå från de fyra huvudprinciperna;

Artikel 2 handlar om alla barns lika värde och rättigheter. Ingen får diskrimineras.

Artikel 3 anger att det i alla åtgärder som rör barn i första hand ska beaktas vad som bedöms vara barnets bästa.

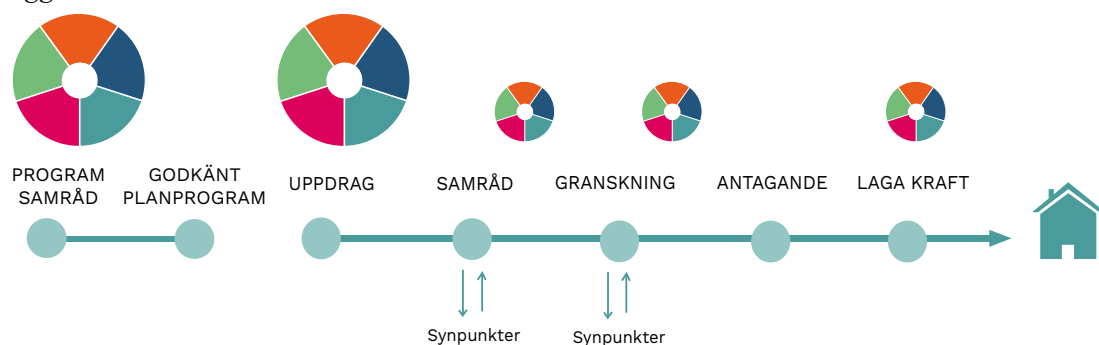
Artikel 6 understryker varje barns rätt till liv, överlevnad och utveckling.

Artikel 12 lyfter fram barnets rätt att bilda och uttrycka sina åsikter och få dem beaktade i alla frågor som berör hen.

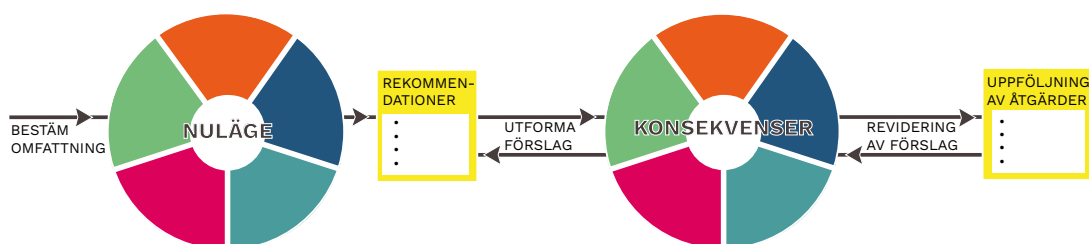
Kungsbacka kommun tar genom arbetet med social konsekvensanalys upp frågor med utgångspunkt i barnrättslagen om barns rättigheter. Barnrätt behöver hanteras i alla planändringar, stora som små, och det är viktigt att i varje enskilt fall fundera över barns bästa. Vad är barnens bästa i detta specifika ärende? Hur kan vi i vårt ärende föra dialog med barn? I vilket skede i planeringen är det bäst att föra dialog med barn? Kanske är det i nulägesanalysdelen av SKA-arbetet; ett alternativ är att ta hjälp av barn som bor i ett område för att förstå platsens värde.

## Huvudfokus

Det största arbetet med hjälp av den sociala hållbarhetscirkeln är i den absoluta starten av ett planarbete. Om ett planprogram tas fram bör en SKA göras i det skedet. Om en detaljplan inte föregås av ett planprogram ska det största arbetet göras i den absoluta starten av detaljplanarbetet. Cirkelns placering och storlek visar vart i planprocessen huvudsakligt fokus ska ligga.



# Syfte och metod



## Syfte

Syftet med den sociala konsekvensanalysen (SKA) är att beskriva konsekvenserna av planen, att utvärdera dem mot de kvaliteter och behov som finns i nuläget samt att rekommendera åtgärder utifrån ett socialt perspektiv.

Målet är att analysen ska bidra till en socialt hållbar utveckling av det aktuella planområdet.

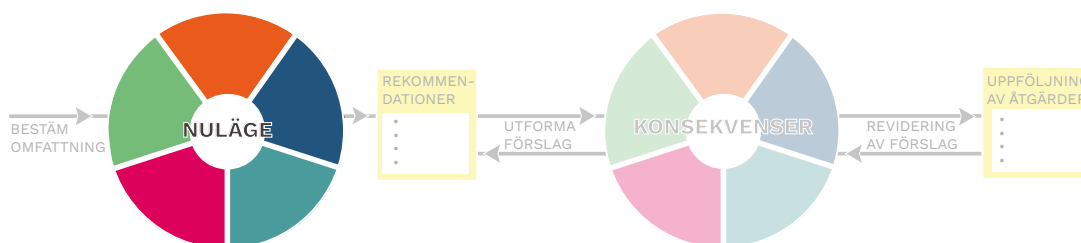
## Metod

Arbetet har skett i enlighet med Kungsbacka kommuns handbok för sociala konsekvensanalyser i detaljplaneringen. Analysen utgår från fem övergripande teman; mångfald, vardagsliv, trygghet, mobilitet och samvaro vilka kan ses på dokumentets förstasida. Dessa teman fångar tillsammans de viktigaste delarna av social hållbarhet.

Kommunen har bedömt omfattningen till nivå medel enligt handboken för social konsekvensanalyser. Nivå Medel innebär att projektet förväntas ha en social påverkan för barn och eller för vuxna. En förvaltningsövergripande SKA-grupp utgör stöd till arbetet och en intern SKA-rapport tas fram. Rapporten läggs som en bilaga till detaljplanen och utgör en grund för framtagandet av planhandlingarna.

## Steg 1: Nulägesanalys

Den sociala konsekvensanalysen börjar med att analysera nuläget för planområdet samt hur de förhåller sig till sin omgivning. Nulägesanalysen innebär att förslaget och planeringen har bättre förutsättningar att utformas med hänsyn till dagens kvaliteter och behov.



### Mångfald

De boende i närområdet utgör en relativt heterogen grupp med personer från alla åldersgrupper. Jämfört med åldersfördelningen i Kungsbacka kommun generellt är det en något äldre grupp människor som bor i närområdet, det skiljer sig ungefär fem procentenheter. Utbildningsnivån i närområdet är något lägre än Kungsbacka kommun i stort, ungefär 28% har eftergymnasial utbildning jämfört med kommunens 32%.

Åsa är en sommarort där många fritidsbostäder har gått från att vara sommarbostäder till att bli åretruntbostäder. Mångfalden ifråga av bostadsformer är relativt god. Inom planområdet finns det huvudsakligen lägenheter, både hyresbostäder och bostadsrätter. I områdets närhet finns det villor. Det är en hög andel äganderätter och bostadsrätter i närområdet på cirka 85%, andelen hyresrätter är något lägre i närområdet jämfört med kommunen i stort. Det finns även två boenden med särskild service samt ett äldreboende i närområdet. Inom planområdet finns det ett antal mindre hyresbostäder där hyresnivån uppskattningsvis är låg. Mångfalden av bostadsformer ger en god förutsättning för en relativt variationsrik grupp av människor.

Under sommartid ligger området i ett bra läge med närhet till kusten och badstrand för aktiviteter likt bad och promenader. Ca 5 kilometer väster ut finns Näsbokroks naturreservat med promenadslingsor. För övrigt är omkringliggande natur relativt svårtillgänglig då stigar och gångvägar saknas. Under resten av året har området och närområdet få mötesplatser för barn och ungdomar. Allmänna ytor för park, lekplats med mera saknas. De funktioner som finns i området är huvudsakligen kopplade till konsumtion. För att få en större förståelse över hur området används idag behöver information samlas in från de boende i närområdet.

### Vardagsliv

Utbudet av vardagsfunktioner i området är relativt god. I en radie om ett par kilometer finns skolor, förskolor, vård- och omsorgsboende, handel, offentlig service med mera. Som beskrivet i avsnittet ovan är det kustnära läget och strandområdet en tillgång för rekreation och friluftsliv. Det finns däremot inga större grönområden i områdets närhet och tillgången till friluftsliv för personer med funktionsnedsättning är begränsad.

Genom området går en cykelled kallad Kattegattleden. Det finns möjlighet för friluftsliv och idrott genom olika föreningsverksamheter på orten, exempelvis i form av scouterna, fotboll på fotbollsplanerna och förening för pingis.

Det är en ganska varierad målgrupp i området på grund av att det finns olika målpunkter; fik, restaurang, butiker, minigolf samt skolor/förskolor, matbutik och närhet till rekreation. Merparten av målpunkterna i området är kommersiella, det saknas platser att mötas på som inte är kommersiella.

## Trygghet

Inom området är fördelningen av funktioner relativt låg. Här finns huvudsakligen verksamheter i form av restaurang, minigolfbana och glasskiosk. Antalet bostäder inom området är relativt låg, men i närhet av området finns många bostäder. En variation av olika funktioner kan bidra med att det rör sig människor i området under en stor del av dygnets timmar.

Varbergsvägen är huvudtrafikstråket i Åsa och går rakt igenom området. Vägen delar upp området i två delar och kan uppfattas som en barriär mellan de olika sidorna. Vägen är upplyst och det är relativt hög trafik på vägen, som gående längs vägen kan man uppleva det som positivt att vara sedd. Byggnaderna i restaurangstråket har aktiva fasader med entréer ut mot Varbergsvägen.

Sörviksvägen, vägen bakom restaurangstråket, kan uppfattas som en baksida. Utmed vägen finns många parkeringar och det är relativt låg rörelse på vägen vilket kan upplevas som otryggt. Fasaderna på byggnaderna mot Sörviksvägen är relativt inaktiva utan entréer vilket gör att utrymmet mellan fasad och gata kan upplevas som otryggt.

Orienterbarheten i området är relativt osäker. Det finns parallella vägar med något oklara in och utfarter, trafikalt så finns det både trafikseparering och blandad trafik. Generellt är det bilen som får ta plats i området. Oskyddade trafikanter får mindre fokus i området. Otydligheten kring orienterbarheten kan upplevas som otrygg, särskilt för barn och ungdomar. Samtidigt så gör otydligheten att fordon saktar ner vilket i sig kan skapa en tryggare atmosfär.

## Mobilitet

I ett stort perspektiv så är möjligheten för mobiliteten i området relativt god. Det finns två busshållplatser inom ett avstånd på 200-300 meter med avgångar mot Kungsbacka och söder ut mot Frillesås. Avgångarna är täta på vardagar men mindre täta under helger och kvällar. Avståndet till tågstationen med pendeltåg till Kungsbacka och Göteborg samt tåg söderut är drygt två kilometer. Det finns ingen sammanhängande cykelväg dit.

Inom området går det att ta sig runt på cykel och till fots men det är en viss otydlighet. I vissa fall är det trafikseparering, i andra fall är det blandtrafik där gående och cyklister samsas med biltrafik. Varbergsvägen kan upplevas som en barriär genom områdets två sidor. Övergångsställen över vägen minskar barriäreffekten något. För yngre barn kan mobiliteten i området bedömas som relativt låg då otydligheten kring strukturerna kan skapa en otrygghet vilket kan minimera barns egna mobilitet.

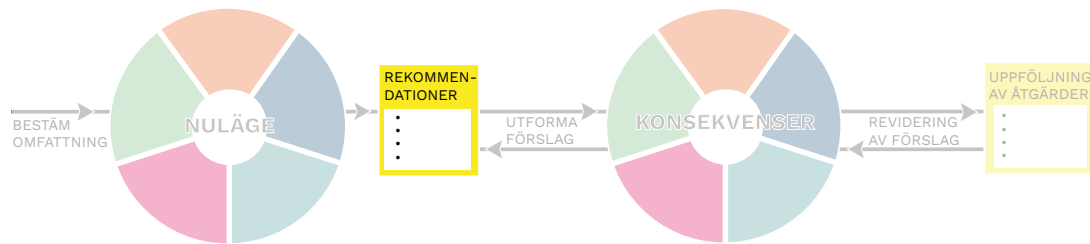
Möjligheten för rörelse i och kring området är relativt god. Byggnadskroppar och staket stänger av rörelsemöjligheten i vissa delar av området, exempelvis från Sörviksvägen mot Varbergsvägen över den fastighet där minigolfbanan nu finns. Smitvägar finns dock på andra ställen som sammankopplar de två vägarna.

## Samvaro

Inom området finns ett litet antal mötesplatser som bjuder in till samvaro. De mötesplatser som finns är kommersiella vilket innebär att samvaro inte alltid sker på lika villkor. Minigolfbanan kan vara en möjlig mötesplats med extra fokus för barn- och ungdomar, men det kräver en kostnad att få vara på platsen. För barn och ungdomar finns det i övrigt inga direkta mötesplatser. Varken områden som lockar till lek och rörelse eller hängplatser.

Området ligger i närhet till ett campingområde och till havet. Havet, stranden och tillhörande gångstråk längs vattnet kan bjuda in till rekreation och samvaro. Matbutiken strax norr om planområdet kan också vara en plats för samvaro och spontana möten.

## Steg 2: Rekommendationer till planarbetet



Efter nulägesanalysen sammanfattas rekommendationer till det fortsatta arbetet med planen. Rekommendationerna har dels diskuterats utifrån nulägesanalysen, dels utifrån kunskap om projektet. Rekommendationerna sammanfattas under sina teman men även i en sammanfattande tabell.

### Mångfald

För att förbättra mångfalden i området är det bra om centrumfunktionerna fortsatt finns kvar. Att det finns olika typer av verksamheter och centrumfunktioner bidrar till att olika människor rör sig och verkar i området. Ett tillskott av andra typer av centrumfunktioner eller butiker hade också varit gynnsamt för området. Platser för ungdomar borde tillföras i området. Likväl grönytor som kan nyttjas av personer i olika åldrar. Att området ska ha en dragningskraft och funktion året runt är viktigt.

För att öka mångfalden i området hade det varit bra att fortsatt erbjuda billigare hyresbostäder blandat med bostadsrätter. Än större variation av bostadsformer som boende med särskild stöd hade också varit ett bra tillskott för mångfalden.

### Vardagsliv

Det är fördelaktigt att Åsa som ort har olika centrumfunktioner som apotek, matbutik och vårdcentral vilket skapar möjlighet för ett gott vardagsliv utan att behöva förflytta sig för långt. Verksamheterna inom området bör bibehållas då de ger ett gott inslag i vardagslivet för närboende och besökare.

Området borde utvecklas med fler mål- och mötespunkter som inte är kommersiella. Särskilt angeläget är det med funktioner, som till exempel mötesplatser, för ungdomar. Grönytor är ett annat exempel som kan nyttjas av personer i olika åldrar. Fler grönytor med sittbänkar eller liknande kan vara enkla inslag bidrar till detta. Lekbara ytor eller hängzoner för alla åldrar är också goda inslag.

### Trygghet

Att utöka antalet bostäder är fördelaktigt för att öka andelen människor i området under dygnet. Kommersiella lokaler i området kan med fördel ha öppettider både på dagtid, kvällar och helger för att öka flödet av människor.

Eftersom Sörviksvägen idag kan uppfattas som en baksida bör fokus ligga på att göra vägen tryggare. Förslagsvis att entréer och uteserveringar öppnas upp mot gatan. Placeringen är i ett fördelaktigt sydvästläge som ger möjlighet för eftermiddag och kvällssol. Byggnadernas verksamheter bör vara tillgängliga och synliga från både Sörviksvägen och Varbergsvägen.

Otryggheten avseende otydligheten i trafiken bör ses över. Behövs parallellgatan längs med Varbergsvägen eller kan den tas bort? Kan orienterbarheten förbättras med siktlinjer, smit-

vägar för gående och cyklister? Fokus bör ligga på en ökad upplevelse av trygghet för alla oavsett olika fysiska och mentala förutsättningar och ålder.

## Mobilitet

För att öka andelen hållbara resande bör fler cykelparkeringar placeras synligt i förhållande till målpunkter inom området. De gång- och cykelvägar som finns i området idag bör ses över med fokus på att skapa goda mobilitetslösningar för alla som inte färdas med bil.

För att öka mobilitetsmöjligheten för barn och unga bör tydligheten kring hur rörelserna kan ske i området stärkas. Det kan exempelvis ske genom att tydliggöra vart bilar får och inte får röra sig och uppmuntra en rörelse i området till fots och på cykel.

## Samvaro

Mer fokus på att spontana mötesplatser bör uppföras i området. Det är enskilt huvudmannaskap på allmänna platser i området vilket innebär att det inte är kommunens uppgift att uppföra dessa mötesplatser. Men med små och enkla medel kan exploatör och möjligtvis vägföreningen bidra med ett tillskott av bänkar, lekmöjligheter och hängzoner för personer i olika åldrar. Barnperspektivet behöver tas i beaktning i utformningen av området. Utifrån barnkonventionen och barnens bästa måste centrum ha ytor som barn och unga att vistas på.

## Dialog

En invånardialog ”Tyck om Åsa” hölls 2015 i samband med framtagandet av planprogrammet för Åsa centrum. I planprogrammet redogörs för hur de inkomna synpunkterna tagits tillvara.

I samband med samråd för detaljplanen planeras omfattande informationsinsatser.

## Sammanfattning rekommendationer

Rekommendation	Åtgärd	Vems ansvar	Uppföljning
Fler bostäder kan på olika sätt bidra med positiva aspekter för Åsa centrum.	Ge möjlighet för fler bostäder i detaljplan.	Projektgruppen.	Antagandehandling
Fler lokaler för olika verksamheter kan på olika sätt bidra med positiva aspekter för Åsa centrum.	Ge möjlighet för verksamheter i detaljplan samt bygga ut verksamheterna.	Projektgruppen samt exploatör.	Antagandehandling
Ändra Sörviksvägen från baksida till framsida.	Ge möjlighet för uteservering, balkonger och liknande.	Projektgruppen samt exploatör.	Antagandehandling Projekteringshandlingar
Förbättra trafikala otryggheter.	Se över gatustruktur och gång- och cykelvägar.	Projektgrupp.	Antagandehandling
Fler målpunkter som inte kräver konsumtion.	Studera möjliga mötesplatser och frikostigt med sittmöjligheter.	Exploatör/vägförening.	Projekteringshandlingar



## Steg 3: Hänsyn i utformning av planen

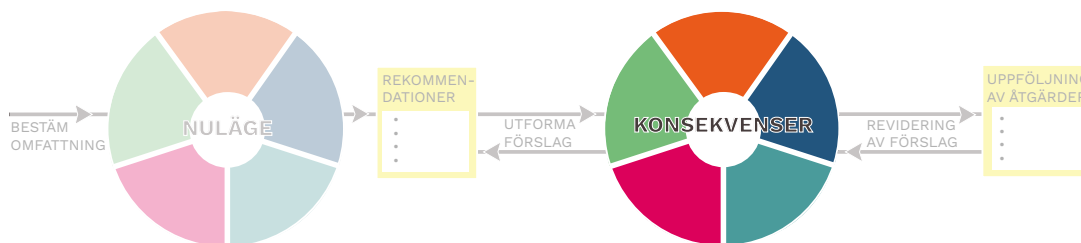
Detaljplanen har bestämmelser som möjliggör för bostäder samt reglerar att minst 30% av bottenvåningen ska bestå av lokaler för verksamheter.

Angöring för bil samt uteplatser vänds mot Sörviksvägen för att minska risken att den upplevs som en baksida.

GC-väg breddas och gång- och cykeltrafik separeras från varandra.

Detaljplanen innehåller ingen allmän plats utöver mark för gata och gång- och cykelväg. Detta innebär att den inte tillskapar några målpunkter som inte kräver konsumtion om inte fastighetsägarna själva väljer att göra detta. Denna avvägning är gjord utifrån att ett genomförande av en sådan plats är svårt då kommunen inte är huvudman för allmän plats i Åsa. Ansvaret för en sådan plats hade då hamnat på vägföreningen vilket inte bedömts vara rimligt.

## Steg 4: Konsekvensanalys



Konsekvensanalysen har påbörjats först när ett utkast på detaljplanen finns framtaget. Konsekvensanalysen beskriver vilka konsekvenser förslaget kan ha på de sociala aspekterna och har utgått från cirkeln för social hållbarhet och de aspekter som beskrivs under de olika tårbitarna.

## Mångfald

Detaljplanen ger möjlighet till lägenheter och bostadsrätter vilket kan anses vara bra för variationen i Åsa då orten idag har en låg andel boende i bostadsrätter. Detaljplanen möjliggör även för verksamheter i området vilket gör att det blir fler människor som rör sig i området.

Fler bostadsrätter kan förstärka en trend som redan är på gång med en höjning av den socio-ekonomiska statusen i området. Fler exklusiva bostadsrätter med attraktivt läge kan göra att den sociala blandningen försämras och orten på sikt blir ett segregat område med många höginkomsttagare.

Illustrationen till detaljplanen visar små uteplatser och få lekplatser, vilket gör att det inte finns så mycket plats för barnen. Intrycket är att målgruppen för de nya bostäderna inte är barnfamiljer. Om bostäderna riktar sig till en homogen målgrupp och saknar bredd i utformningen ökar risken ytterligare att Åsas centrum det blir segregat.



## Vardagsliv

Detaljplanen möjliggör fler bostäder vilket ger ett ökat underlag för befintlig och tillkommande service i Åsa. Detta är positivt för möjligheten att skapa ett enkelt vardagsliv.

Lägenheterna har ett attraktivt läge centralt i orten och nära havet. Det medför en risk att de blir exklusiva bostäder som används som sommarbostäder, speciellt då bostäderna är utformade utan sociala platser och för personer utan barn. En sådan utveckling skulle vara negativ för underlaget för service under delar av året.

Planområdet innehåller inga grönområden eller områden för rekreation. Stranden ligger nära planområdet men den är inte tillgänglig för personer med funktionshinder.



## Trygghet

Fler boende i området ökar tryggheten då fler människor är i rörelse. Kombinationen med verksamheter på bottenvåningen är också positivt då det medför att platsen befolkas en större del av dygnet. Om det istället blir en stor andel semesterlägenheter bland de nya bostäderna finns det istället en risk att otryggheten ökar då området till stor del är tomt under delar av året.

Det finns en risk att passagerna mellan husen upplevs som otrygga. I dessa lägen är det extra viktigt med verksamheter i bottenvåningen med fönster mot passagerna. Det är även viktigt att passagerna inte stängs igen med grindar utan är öppna för allmänheten.



## Mobilitet

Det finns busshållplatser relativt nära planområdet. Fler boende i centrala Åsa innebär ett ökat underlag för kollektivtrafiken.

Detaljplanen möjliggör en breddning och att gång- och cykeltrafik separeras genom planområdet. Det är viktigt att beakta hur gång- och cykelvägen påverkas under byggtiden, framförallt ur ett barnperspektiv då det är möjligt att många barn använder sträckan som sin skolväg.



## Samvaro

Detaljplanen innebär att befintlig minigolfbana försvinner. Planförslaget innehåller få sociala mötesplatser och de som finns är främst illustrerade som uteserveringar. Det betyder att de platser som skapas blir kopplade till konsumtion.

Förslaget visar även få ytor för lek och barns utevistelse vilket inte kan ses som att barns bästa har beaktats.

I praktiken innebär detaljplanen att möjligheterna till samvaro blir oförändrade eftersom befintliga kommersiella aktiviteter byts ut mot andra typer av kommersiella aktiviteter och förslaget inte bidrar med några nya platser för barn. Detaljplanen bidrar inte till att göra Åsa bättre för barn.



## Sammanfattning konsekvenser

Ett tillskott av lägenheter i Åsa är positivt både för mångfalden, tryggheten och vardagslivet då det innebär att fler personer rör sig i området och att underlaget för befintlig och tillkommande service stärks. Det finns dock en risk om lägenheterna blir exklusiva semesterboenden att de istället får en negativ påverkan på dessa aspekter.

Planförslaget innehåller endast sociala mötesplatser som är kopplade till konsumtion. Det saknas även ytor för barns utevistelse. Båda aspekterna är negativa för samvaron samt för barn och unga.



**Kungsbacka**

**Samhällsbyggnadskontoret**  
Kungsbacka kommun

0300-83 40 00  
samhallsbyggnadskontoret@kungsbacka.se  
[www.kungsbacka.se/aktuellaprojekt](http://www.kungsbacka.se/aktuellaprojekt)